

Муниципальное бюджетное дошкольное образовательное учреждение  
«Детский сад № 321 г. Челябинска»

454071, г. Челябинск  
ул. Салютная, д. 15-а  
тел. 772-84-71

СОГЛАСОВАНО

Комитет по делам образования  
города Челябинска  
Председатель Комитета

С.В. Портъе

Приказ № \_\_\_\_\_

от « \_\_\_\_\_ » \_\_\_\_\_ 2015 г.

УТВЕРЖДЕНА

Заведующий МБДОУ ДС № 321  
Е.И. Харламова

Приказ № \_\_\_\_\_

от « \_\_\_\_\_ » \_\_\_\_\_

## ПРОГРАММА РАЗВИТИЯ

на 2015-2018 годы

*Открытость. Качество. Устойчивое развитие.*

ПРИНЯТА

на Совете Учреждения  
протокол №1 от «10» сентября 2015 г.

Челябинск 2015 г.

## **СОДЕРЖАНИЕ ПРОГРАММЫ**

<b>Оглавление</b>	<b>Страница</b>
Идентификатор Программы	3 стр.
Оценка рисков, влияющих на реализацию Программы	11 стр.
Стартовые условия реализации Программы	12 стр.
SWOT-анализ оценки уровня развития и готовности к реализации ФГОС дошкольного образования	43 стр.
Ожидаемые результаты, контроль и оценка выполнения программы развития	47 стр.
ПРОЕКТЫ Программы	55 стр.

## ИДЕНТИФИКАТОР ПРОГРАММЫ

Полное наименование Программы	Программа развития Муниципального бюджетного дошкольного образовательного учреждения «Детский сад № 321 города Челябинска» на 2015-2018 годы
Нормативные основания для разработки Программы	<p>Конвенция ООН «О правах ребенка» от 20.11.1989 года №44/25 (принята Генеральной Ассамблеей)</p> <p>Конституция Российской Федерации от 12.12.1993 года</p> <p>Федеральный закон «Об образовании в Российской Федерации» от 29.12.2012 г. №273-ФЗ (принят Государственной Думой РФ)</p> <p>Приказ Минобрнауки России от 17.10.2013 года №1155 «Об утверждении федерального государственного образовательного стандарта дошкольного образования»</p> <p>Приказ Минобрнауки России от 30 августа 2013 года №1014 «Об утверждении Порядка организации и осуществления образовательной деятельности по основным общеобразовательным программам - образовательным программам дошкольного образования»</p> <p>Государственная программа Челябинской области «Поддержка и развитие дошкольного образования в Челябинской области» на 2015-2025 годы</p> <p>Муниципальная программа развития образования в городе Челябинске на 2013–2015 годы</p> <p>Устав МБДОУ, локальные акты</p>
Заказчик Программы	Администрация, педагоги, родители МБДОУ
Разработчики Программы	Творческая группа разработчиков
Исполнители Программы	Участники образовательных отношений МБДОУ
Контроль исполнения Программы	Совет Учреждения Администрация МБДОУ
Основное предназначение Программы развития МБДОУ	<p>Определение управленческого, методического и практического подходов, осуществляющих реализацию ФГОС дошкольного образования</p> <p>Определение факторов, тормозящих и затрудняющих реализацию образовательной</p>

	<p>деятельности МБДОУ в соответствии с современными требованиями и факторов, представляющих наибольшие возможности для достижения поставленной цели развития МБДОУ</p> <p>Формирование сбалансированного ресурсного обеспечения, сопряжение его с целями деятельности МБДОУ</p> <p>Обеспечение условий для непрерывного повышения профессионализма педагогов МБДОУ</p>
Цель Программы	<p>Обеспечение высокого качества образования в МБДОУ в соответствии с меняющимися запросами участников образовательных отношений и перспективными задачами российского общества и экономики путем создания современных условий, обновления структуры и содержания образования</p>
Задачи Программы	<ol style="list-style-type: none"> <li>1. Разработка пакета нормативных документов, регламентирующих деятельность МБДОУ в условиях введения ФЗ №273 «Об образовании в Российской Федерации»</li> <li>2. Определение оптимального содержания образования воспитанников МБДОУ с учетом требований Федерального государственного образовательного стандарта дошкольного образования</li> <li>3. Модернизация основной образовательной программы, направленной на достижение современного качества учебных результатов и результатов социализации</li> <li>4. Создание современной системы оценки качества образования, радикальное обновление методов и технологий образования, создание современных условий образования</li> </ol>
Важнейшие целевые индикаторы и показатели	<p>Доля неэффективных расходов на выполнение муниципального задания (в том числе по управлению кадровыми ресурсами) по сравнению с базовым 2015 годом, - 0 %)</p> <p>Реализация в МБДОУ ФГОС дошкольного образования;</p> <p>Доля педагогов и специалистов, участвующих в инновационных процессах, владеющих и использующих в своей практике ИКТ, эффективные, современные технологии; число педагогов, имеющих высшее педагогическое образование, высшую и первую</p>

	<p>квалификационную категорию</p> <p>Участие педагогического коллектива МБДОУ в распространении опыта на муниципальном, региональном и федеральном уровне и формирование имиджа МБДОУ</p> <p>Наличие системы оценки качества дошкольного образования (показатели мониторинга)</p> <p>Число воспитанников, участвующих в педагогических событиях муниципального, регионального и федерального уровня</p> <p>Число выпускников МБДОУ, успешно усваивающих образовательную программу школы; их социализированность в условиях школы (ежегодно, по итогам 1 полугодия)</p> <p>Доля воспитанников, занятых в системе дополнительного образования</p> <p>Число семей, охваченных системой специальной помощи детям раннего возраста, и их удовлетворённость</p> <p>Число социальных партнеров, их необходимость и достаточность, качественные показатели совместных проектов</p> <p>Качественные и количественные изменения в материально-технической базе МБДОУ</p> <p>Финансовая стабильность, рост заработной платы и стимулирующих выплат педагогам и специалистам</p> <p>Привлечение внебюджетных средств</p> <p>Количество участников образовательных отношений, использующих единое информационное пространство образования - 100%</p> <p>Снижение уровня заболеваемости в среднем на 3-4%</p> <p>Отсутствие обоснованных жалоб родителей (законных представителей) детей на качество образовательных услуг</p>
Сроки реализации	2015-2018 годы
Этапы и периоды реализации Программы	<p>1 этап - диагностико-конструирующий (январь-август 2015 года)</p> <p>Цель: выявление перспективных направлений развития МБДОУ и моделирование его нового качественного состояния в условиях модернизации современного дошкольного образования.</p> <p>Задачи:</p>

	<ul style="list-style-type: none"> <li>- изучение микросреды МБДОУ, потребностей воспитанников и их родителей;</li> <li>- анализ состояния образовательного процесса в МБДОУ с целью выявления проблем в его содержании и организации с учетом установленных потребностей воспитанников, их родителей и педагогов.</li> </ul> <p>Ожидаемый результат: разработанная программа развития МБДОУ.</p>
	<p>2 этап – преобразовательный (2015-2016 уч. год; 2016-2017 уч. год)</p> <p>Цель: работа по преобразованию существующей системы, переход образовательного учреждения в новое качественное состояние.</p> <p>Задачи:</p> <ul style="list-style-type: none"> <li>- создание новых организационно-педагогических условий функционирования МБДОУ;</li> <li>- формирование и планирование деятельности творческих групп по реализации проектов;</li> <li>- создание внутренней системы оценки качества образования;</li> <li>- отслеживание и корректировка результатов реализации Программы развития МБДОУ, основной образовательной программы;</li> <li>- широкое внедрение современных образовательных технологий;</li> <li>- разработка и апробирование индивидуальных подпрограмм, ориентированных на личностное развитие всех участников образовательных отношений.</li> </ul> <p>Ожидаемый результат:</p> <ul style="list-style-type: none"> <li>- создание новых форм государственно-общественного управления МБДОУ;</li> <li>- обеспечение общедоступного и качественного образования;</li> <li>- решение проблемы укрепления и сохранения здоровья участников образовательного процесса;</li> <li>- создание эффективной, постоянно действующей системы непрерывного образования педагогов, способных на современном уровне решать общую педагогическую задачу обучения и воспитания в соответствии с основными направлениями модернизации дошкольного</li> </ul>

	<p>образования;</p> <ul style="list-style-type: none"> <li>- воспитание социально-активной личности, имеющей опыт личного участия в социально значимой деятельности, способной к успешной самореализации в обществе, гражданина, патриота своей страны.</li> </ul> <p>3 этап - аналитико-информационный (2017-2018 уч. год)</p> <p>Цель: анализ достигнутых результатов и определение перспектив дальнейшего развития МБДОУ, фиксация созданных положительных образовательных практик и их закрепление в локальных нормативных актах.</p> <p>Задачи:</p> <ul style="list-style-type: none"> <li>- подведение итогов реализации Программы развития;</li> <li>- разработка нового стратегического плана развития МБДОУ;</li> </ul> <p>Ожидаемый результат: рекомендации по дальнейшему развитию МБДОУ.</p>
<p>Ожидаемые конечные результаты Программы</p>	<p>Реализация мероприятий в течение 2015-2018 годов позволит обеспечить:</p> <ul style="list-style-type: none"> <li>- конституционные права граждан на получение образования любого уровня в соответствии с действующим законодательством;</li> <li>- доступность качественного дошкольного образования;</li> <li>- развитие воспитанников посредством выстраивания индивидуальной траектории;</li> <li>- создание эффективной системы мониторинга и информационного обеспечения образования;</li> <li>- усиление воспитательной функции системы образования;</li> <li>- укрепление кадрового потенциала, повышение социального статуса работника МБДОУ;</li> <li>- совершенствование экономических механизмов функционирования и развития системы образования в МБДОУ.</li> </ul> <p>В результате реализации Программы:</p> <ul style="list-style-type: none"> <li>- повысится удовлетворенность участников образовательных отношений качеством образовательных услуг;</li> <li>- повысится эффективность использования современных образовательных технологий, в том</li> </ul>

	<p>числе, здоровьесберегающих;</p> <ul style="list-style-type: none"> <li>- повысится уровень квалификации педагогов;</li> <li>- будет модернизирована система оценки качества образования;</li> <li>- будут широко использоваться различные формы получения дошкольного образования;</li> <li>- в МБДОУ будут созданы условия, соответствующие требованиям Федерального государственного образовательного стандарта;</li> <li>- не менее 40% воспитанников будут охвачены программами дополнительного образования;</li> <li>- сформирована современная модель образовательного пространства МБДОУ, ориентированного на обеспечение задач инновационного развития МБДОУ и его конкурентоспособности в социуме;</li> <li>- укомплектованный высококвалифицированными кадрами и продуктивно осуществляющий деятельность в современных условиях модернизации образования, педагогический коллектив;</li> <li>- улучшены качества личностно-ориентированной образовательной среды, положительно влияющей на физическое, психическое и нравственное благополучие воспитанников;</li> <li>- повышение информационной культуры участников образовательных отношений.</li> </ul>
<p>Качественные характеристики программы</p>	<p>Актуальность: программа ориентирована на решение наиболее значимых проблем для будущей (перспективной) системы образовательного процесса детского сада.</p> <p>Прогностичность: данная программа отражает в своих целях и планируемых действиях не только текущие, но и будущие требования к дошкольному учреждению.</p> <p>Рациональность: программой определены цели и способы их достижения, которые позволят получить максимально возможные результаты.</p> <p>Реалистичность: программа призвана обеспечить соответствие между желаемым и возможным, т.е. между целями программы и средствами их достижения.</p> <p>Целостность: наличие в программе всех</p>



	<p>структурных частей, обеспечивающих полноту состава действий, необходимых для достижения цели (стартовые условия, целеполагание и целереализация).</p> <p>Контролируемость: в программе определены конечные и промежуточные цели и задачи, которые являются измеримыми, сформулированы критерии оценки результатов развития учреждения.</p> <p>Нормативно-правовая адекватность: соотнесение целей программы и планируемых способов их достижения с законодательством федерального, регионального и местного уровней.</p> <p>Индивидуальность: программа нацелена на решение специфических (не глобальных) проблем учреждения при максимальном учете и отражении особенностей детского сада, запросов и потенциальных возможностей педагогического коллектива, социума и родителей воспитанников.</p>
<p>Основные ресурсы для реализации цели и выполнения задач программы развития</p>	<p>Работа в условиях реализации ФГОС дошкольного образования</p> <p>Включенность детского сада в процессы инновационного развития, а также соответствия образовательным задачам развития муниципального управления образования</p> <p>Повышение уровня кадрового потенциала</p>
<p>Критерии эффективности реализации программы</p>	<p>Соотнесение процесса развития МБДОУ с критериями эффективности:</p> <ul style="list-style-type: none"> <li>- образовательными (достижения высокого качества знаний и овладение гуманистическими ценностями);</li> <li>- психолого-педагогическими (устойчивость условий эмоциональной комфортности участников образовательного процесса, личностный рост);</li> <li>- показателями условий (рост материально-технического и ресурсного обеспечения образовательной системы МБДОУ);</li> <li>- согласованностью основных направлений и приоритетов развития МБДОУ с федеральной, областной и муниципальной программами развития образования;</li> <li>- ростом личностных достижений всех субъектов образовательного процесса;</li> <li>- удовлетворенностью всех участников образовательного процесса уровнем и качеством</li> </ul>

	образовательных услуг (наличие практики выявления общественного мнения)
Финансирование Программы	<p>Бюджетные средства в соответствии с нормативным финансированием</p> <p>Безвозмездная помощь и пожертвования родителей</p> <p>Спонсорская помощь</p>
Система организации контроля за реализацией Программы	<p>Информация о ходе выполнения Программы представляется ежегодно на заседаниях Совета Учреждения</p> <p>Публичный отчет ежегодно размещается на сайте МБДОУ</p>
Управление Программой	<p>Текущее управление Программой осуществляется администрацией МБДОУ</p> <p>Корректировки Программы проводятся творческой группой разработчиков</p>
Механизм реализации программы	<p>Функцию общей координации реализации Программы выполняет Совет Учреждения</p> <p>По каждому из проектов создаются проблемные творческие группы, ответственные за их реализацию</p> <p>Мероприятия по реализации проектов являются основой годового плана работы МБДОУ</p> <p>Информация о ходе реализации Программы в целом и отдельных проектов ежегодно представляется на Совете Учреждения</p> <p>Каждый из проектов (группа проектов) курируется заместителем заведующего по учебно-воспитательной работе</p> <p>Вопросы оценки хода выполнения Программы, принятия решений о завершении отдельных проектов, внесения изменений в реализацию проектов решает Совет Учреждения</p>

## ОЦЕНКА РИСКОВ, ВЛИЯЮЩИХ НА РЕАЛИЗАЦИЮ ПРОГРАММЫ

Возможные риски		Механизмы минимизации негативного влияния рисков
<b>Внешние риски</b>	<ul style="list-style-type: none"> <li>– изменение федерального законодательства;</li> <li>– изменение лицензионных требований</li> </ul>	<ul style="list-style-type: none"> <li>– оперативное реагирование на изменения федерального, регионального и муниципального нормотворчества путем внесения изменений в локальные нормативные акты</li> </ul>
<b>Внутренние риски</b>	<ul style="list-style-type: none"> <li>– отсутствие высококвалифицированных специалистов дошкольного образования;</li> <li>– отсутствие денежных средств на приобретение необходимого оборудования;</li> <li>– нарушение сроков выполнения предписаний надзорных органов;</li> <li>– нарушение договорных отношений между МБДОУ и подрядными организациями, осуществляющими выполнение работ, оказание услуг, поставку товаров</li> </ul>	<ul style="list-style-type: none"> <li>– развитие сетевого взаимодействия и социального партнерства;</li> <li>– безвозмездная помощь и пожертвования родителей, спонсорская помощь</li> <li>– урегулирование взаимоотношений между МБДОУ и подрядными организациями, осуществляющими выполнение работ, оказание услуг, поставку товаров в соответствии с законодательством Российской Федерации и Челябинской области</li> </ul>

## СТАРТОВЫЕ УСЛОВИЯ РЕАЛИЗАЦИИ ПРОГРАММЫ

Предпосылками к созданию программы развития МБДОУ на период 2015-2018 г.г. послужили изменения в образовательной политике государства – реализация приоритетного национального проекта «Образование» и Федерального закона «Об образовании в Российской Федерации», утверждение Федерального государственного образовательного стандарта дошкольного образования.

Целевые установки, намеченные в этих документах, акцентируют внимание на поддержку семьи, материнства и детства, в том числе и на поддержку и развитие сети детских дошкольных учреждений, расширение спектра образовательных услуг, включение в педагогический процесс новых форм дошкольного образования.

Целевыми установками образовательной политики государства на современном этапе также стало осуществление комплекса мероприятий, направленных на повышение качества образовательной услуги, рост профессиональной компетентности педагога – как основного ресурса развития системы образования. Эффективное решение этих задач возможно только в учреждении, готовом работать в инновационном режиме, конкурентоспособном на рынке образовательных услуг города.

Современное дошкольное образовательное учреждение должно не только соответствовать постоянно изменяющимся условиям внешней среды, поддерживая свою конкурентоспособность, но и взаимодействовать с ней, используя образовательно-оздоровительный потенциал социума, привлекая к мероприятиям МБДОУ широкие слои заинтересованного населения.

## ПАСПОРТ ДОШКОЛЬНОГО ОБРАЗОВАТЕЛЬНОГО УЧРЕЖДЕНИЯ

**Наименование:** Муниципальное бюджетное дошкольное образовательное учреждение «Детский сад № 321 г. Челябинска»

**Организационно-правовая форма:** учреждение

**Учредитель:** Администрация города Челябинска в лице Комитета по делам образования города Челябинска

**Лицензия:** А № 0001938 (регистрационный № 8316 от 14 октября 2011 г.)

**Устав:** (редакция № 8), принят педагогическим советом (протокол № 5 от «04» июня 2015 г.).

**Юридический и фактический адреса:** 454071, Челябинская область, г. Челябинск, ул. Салютная, д. 15-а

**Телефон:** 8(351)7728471

**E-mail:** gbux321@mail.ru

**Сайт:** <http://dc321.ru/>

**Заведующий:** Харламова Елена Ивановна

**Реализуемые в МБДОУ образовательные программы:**

Содержание образовательного процесса в дошкольном образовательном учреждении определяется основной образовательной программой МБДОУ, разработанной, принятой и реализуемой в соответствии с Федеральным государственным образовательным стандартом дошкольного образования (с учётом примерной основной образовательной программы дошкольного образования).

**Ближайшее окружение МБДОУ (социум):** МОУ СОШ № 38, библиотека в МБУДОД ДДК «Ровесник», сад Победы, ДК ЧТЗ.

Информация об участии МБДОУ в конкурсах:

**Достижения:**

№ п/п	Мероприятие	Год	Результат
<b>1.</b>	<b>Районные мероприятия</b>		
1.1.	Конкурс художественного чтения «Шаг к Парнасу»	2012 год	III место
1.2.	«Конкурс «Разговор о правильном питании» (конкурс семейной фотографии «Кулинарное путешествие»)	2013 год	I место
1.3.	Конкурс художественного чтения «Шаг к Парнасу»	2014 год	I место
1.4.	Интеллектуальные состязания «Почемучки»	2015 год	III место
<b>2.</b>	<b>Городские мероприятия</b>		
2.1.	Фестиваль творчества «Хрустальная капель»	2012 год	Диплом ГРАН-ПРИ
2.2.	Фестиваль творчества «Хрустальная капель»	2013 год	Диплом I степени
2.3.	Фестиваль творчества «Хрустальная капель»	2014 год	Диплом I степени
2.4.	Фестиваль творчества «Хрустальная капель»	2015 год	Диплом I степени
2.5.	Смотр-конкурс по благоустройству и озеленению территории ДОУ «Цветущий город - 2015»	2015 год	I место
<b>3.</b>	<b>Всероссийские мероприятия</b>		
3.1.	Международный дистанционный конкурс декоративно-прикладного творчества «Сделай сам: новогодние поделки»	2015 год	II место
3.2.	Международный дистанционный конкурс декоративно-прикладного творчества «Сделай сам: рождественские подарки»	2015 год	I место

**Участие:**

№ п/п	Мероприятие	Год	Результат
<b>1.</b>	<b>Районные мероприятия</b>		
1.1.	Конкурс «Педагог года в дошкольном образовании»	2013, 2014, 2015 г.г.	Почетная грамота участника
1.2.	Конкурс по экологии «Маленький принц»	2012, 2013, 2014, 2015	Почетная грамота участника

		г.г.	
1.3.	Интеллектуальные состязания «Почемучки»	2012, 2013, 2014 г.г.	Почетная грамота участника
1.4.	«Конкурс «Разговор о правильном питании» (конкурс семейной фотографии «Кулинарное путешествие»)	2012, 2014 г.г.	Почетная грамота участника
1.5.	Спартакиада «Малышок» : веселые старты, чудо- шашки, легкоатлетическая эстафета	2012, 2013, 2014 г.г.	Почетная грамота участника
1.6.	Конкурс поделок «Рождественская сказка»	2012, 2013	----
1.7.	Конкурс поделок «Рождественская сказка»	2014 год	4 Почетных грамоты
2.	<b>Городские мероприятия</b>		
2.1.	Конкурс рисунков по экологии «Мы пришли в зоопарк»	2013, 2014 г.г.	Свидетельство за активное участие
2.2.	Конкурс фотографий по экологии «Экомиг»	2014 год	Свидетельство за активное участие
3.	<b>Всероссийские мероприятия</b>		
3.1.	Международный дистанционный конкурс творческих работ «Детский сад, детский сад – это домик для ребят»	2013 год	Сертификаты участников конкурса (5), Почетная грамота лауреата конкурса (1)
3.2.	Международный дистанционный конкурс творческих работ «Мир вокруг нас»	2013 год	Сертификаты участников конкурса (6), Почетная грамота лауреата конкурса (1)
3.3.	Международный дистанционный конкурс творческих работ «Новый год шагает по планете»	2013 год	Почетная грамота лауреата конкурса (1)
3.4.	Международный дистанционный конкурс творческих работ «Сочи - 2014»	2014 год	Почетная грамота лауреата конкурса (3 лауреата)
3.5.	Международный дистанционный конкурс творческих работ «Мой папа – самый лучший»»	2014 год	Сертификаты участников конкурса (4)
3.6.	Международный дистанционный конкурс творческих работ «Яйца крашены всюду и кулич стоит на блюде»	2014 год	Сертификаты участников конкурса (2)
3.7.	Международный дистанционный конкурс творческих работ «К звездам»	2014 год	Сертификаты участников конкурса (2)

**Конкурентное преимущество:** наличие групп раннего возраста (с 1,5 до 3 лет - 4 группы), квалифицированный педагогический персонал, выгодное территориальное местоположение (центр Тракторозаводского района г. Челябинска).

**Миссия МБДОУ** заключается в расширении возможностей, а значит, привлекательности МБДОУ. Данная миссия дифференцируется по отношению к различным субъектам:

- по отношению к детям и их родителям МБДОУ обязуется обеспечить развитие индивидуальных способностей ребенка для его успешности в дальнейшем обучении и жизни в современном обществе;

- по отношению к педагогическому коллективу МБДОУ создает условия для профессиональной самореализации педагога, социальной защиты и повышения квалификации;

- по отношению к системе образования заключается в расширении доступности инноваций дошкольного образования посредством проведения на базе МБДОУ обучающих семинаров, публикации методических рекомендаций;

- по отношению к обществу миссия состоит в привлечении как можно большего числа различных субъектов к развитию и реализации дошкольного образования, расширению ресурсной (кадровой, материальной, информационной, экспериментальной и др.) базы МБДОУ.

### **ХАРАКТЕРИСТИКА УЧАСТНИКОВ ОБРАЗОВАТЕЛЬНЫХ ОТНОШЕНИЙ**

В 2014-2015 учебном году МБДОУ посещают 277 детей, из них детей (на 01.01.2015 года) в возрасте:

от 1 года до 2 лет - 40 детей,

с 2 до 3 лет - 41 ребенок,

с 3 до 4 лет - 52 ребенка,

с 4 до 5 лет - 53 ребенка,

с 5 до 6 лет - 49 детей,

с 6 до 7 лет - 42 ребенка.

<b>№</b>	<b>Наименование групп</b>	<b>Количество детей</b>
1	Первая младшая группа № 1 «Кроха»	20
2	Вторая группа раннего возраста № 2 «Веснушки»	20
3	Вторая младшая группа № 3 «Ягодка»	26
4	Средняя группа № 4 «Пчёлка»	25
5	Подготовительная группа № 5 «Малинка»	25
6	Старшая группа № 6 «Рябинка»	22
7	Старшая группа № 7 «Солнышко»	20
8	Подготовительная группа № 8 «Подсолнушки»	27
9	Вторая группа раннего возраста № 9 «Василёк»	21
10	Первая младшая группа № 10 «Одуванчик»	20
11	Вторая младшая группа № 11 «Ромашка»	27
12	Средняя группа № 12 «Колокольчик»	24
<b>ИТОГО</b>		<b>277</b>

Процентное соотношение характеристики воспитанников МБДОУ по половому различию (на 1 января 2015 года):

<b>Девочки</b>	<b>Мальчики</b>
53,4%	46,6%

Процентное соотношение количества детей по порядку рождения в семье (1 января 2015 года):

<b>Первый ребенок</b>	<b>Второй ребенок</b>	<b>Третий ребенок</b>	<b>Четвертый ребенок</b>	<b>Пятый ребёнок</b>
48%	42,6%	8,4%	1%	

Процентное соотношение социального статуса семей воспитанников ДООУ (на 1 января 2015 года):

<b>Рабочие</b>	<b>Госслужащие</b>	<b>Служащие</b>	<b>Предприниматели</b>	<b>Безработные</b>
15%	22%	42,5%	7,7%	12,8%

Процентное соотношение возрастного ценза родителей воспитанников ДООУ (на 1 января 2015 года):

<b>До 25</b>	<b>До 35</b>	<b>До 45</b>	<b>Свыше 45</b>
4,5%	57,8%	33,7%	4%

Процентное соотношение состава семей (на 1 января 2015 года):

<b>Неполные семьи</b>	<b>Полные семьи</b>	<b>Многодетные семьи</b>
22%	78%	9,4%

### **Физическое развитие и здоровье воспитанников**

Здоровье детей, посещающих МБДОУ, является предметом пристального внимания педагогического коллектива. В МБДОУ реализуется программа по оздоровлению и формированию здорового образа жизни воспитанников с целью обеспечения высокого уровня реального здоровья воспитанников МБДОУ и воспитания культуры здорового образа жизни как совокупности осознанного отношения ребенка к здоровью и жизни человека, знаний о здоровье и умений оберегать, поддерживать и сохранять его. Дважды в год проводится диагностика уровня физической подготовленности воспитанников, анализируется состояние здоровья детей, ежегодно проводится углубленный медосмотр воспитанников МБДОУ.

Год	Абсолютно здоровых		Имеющие отклонения				Имеющие другие заболевания	
			В психическом развитии		В физическом развитии			
	Кол-во	%	Кол-во	%	Кол-во	%	Кол-во	%
2013	44	17%	-	-	27	10,2%	92	35%
2014	50	18%	-	-	27	10%	96	35%



2015	51	18%	-	-	24	9%	102	36%
------	----	-----	---	---	----	----	-----	-----

Уровень физического развития детей (к концу учебного года)

Уровень физического развития	2013	2014	2015
Высокий	46,7%	35,9%	39,7%
Средний	48,4%	61,4%	58,2%
Низкий	4,9%	2,7%	2,1%

Заболеваемость

Показатели	2013	2014	2015
Среднесписочный состав	260	264	277
Всего дней посещения	244	244	245
Посещаемость	41360	44502	45170
Посещаемость на 1 ребенка в год	154,3	172,2	166,7
Пропуски	20725	18412	18915
Всего пропусков по простудным заболеваниям	2853	2630	2689
Число пропусков на одного ребенка в год	77,3	69,7	69,8
Число пропусков по простудным заболеваниям на 1 ребенка	10,2	9,9	9,9
Средняя продолжительность одного заболевания	9,2	8,0	10,7
Количество случаев заболевания	309	327	250
Количество случаев на одного ребенка	1,1	1,2	0,9
Количество часто и длительно болеющих детей	6	6	5
Число детей ни разу не болевших за год	24	22	25
Индекс здоровья (%): (число ни разу не болевших в году детей/ на списочный состав)*100	6,4	6	7

Состояние функциональных систем организма

Год	Количество детей	Состоят на учёте по следующим заболеваниям
2013	92	ОРЗ, ЛОР, плоскостопие, гастрит, пиелонефрит, сколиоз, бронхиальная астма, глазные заболевания.
2014	96	ОРЗ, ЛОР, плоскостопие, гастрит, пиелонефрит, сколиоз, бронхиальная астма, глазные заболевания.

2015	102	ОРЗ, ЛОР, плоскостопие, гастрит, пиелонефрит, сколиоз, бронхиальная астма, порок сердца, глазные заболевания.
------	-----	---

#### Группы здоровья

Уровень состояния здоровья	2013	2014	2015
1 группа	44	50	51
2 группа	143	149	151
3 группа	77	70	72
4 группа	-	3	3
Инвалиды	-	3	3
Всего детей	64	272	277

#### Данные о травматизме

Место	2013	2014	2015
В МБДОУ	-	1	-
Дома	-	3	-

Анализ физического развития воспитанников к концу учебного года показывает удовлетворительный уровень результативности образовательной деятельности в данном направлении.

#### **Резюме:**

Относительная стабильность и незначительное повышение показателей по уровню заболеваемости и физическому развитию воспитанников за последние 3 года свидетельствуют об актуальности проблемы сохранения и укрепления здоровья воспитанников МБДОУ и организации физкультурно-оздоровительной работы педагогического коллектива.

## ХАРАКТЕРИСТИКА КАДРОВОГО СОСТАВА

Система работы с педагогическими кадрами ориентируется на реализуемую образовательную программу, которая определяет формы, методы и содержание деятельности каждого педагога и всего педагогического коллектива в целом. В основе этой системы лежит диагностика профессиональной деятельности педагогов, которая помогает оценить компетентность каждого педагога, выявить его запросы и потребности.

В настоящее время в МБДОУ нет проблем с вакансиями. Образовательный процесс осуществляют 25 педагогов. Наблюдается незначительная текучесть кадров (8%), что связано со сменой места жительства педагогов (переезд в другую местность).

По стажу работы педагогический коллектив представляет собой преобладание опытных педагогов (64%), что позволяет сохранять и передавать традиции, способствует обмену опытом и повышению профессионализма работников внутри учреждения. Вместе с тем наблюдается значительное преобладание педагогов с большим стажем (52%), что говорит о старении коллектива.

Педагогический коллектив отличается удовлетворительным творческим потенциалом, большая часть педагогов находятся в творческом поиске, повышая свой профессиональный уровень самообразованием. Наблюдается устойчивая тенденция повышения квалификационного уровня педагогов по собственной инициативе.

Данные о профессиональном уровне педагогов приведены в таблицах.

### Кадровое обеспечение МБДОУ

№ п/п	Категории педагогических и руководящих работников	Количество педагогов	Потребность
1.	Заведующий	1	-
2.	Заместитель заведующего	1	-
3.	Старший воспитатель	-	-
4.	Методист	-	-
5.	Воспитатель	23	-
6.	Психолог	1	-
7.	Инструктор физкультуры	1	-
8.	Музыкальный руководитель	1	-
9.	Учитель-логопед	-	-
10.	Учитель-дефектолог	-	-
11.	Педагог по изодеятельности	1	-

### Профессиональный уровень педагогов

Уровень образования	Количество педагогов	%
Высшее образование	8	32%
Незаконченное высшее образование	-	-
Среднее профессиональное педагогическое образование	17	68%
Среднее образование	-	-

### Квалификационный уровень педагогов

Квалификационная категория	Количество педагогов	%
Высшая квалификационная категория	11	44%
Первая квалификационная категория	8	32%
Без квалификационной категории	6	24%

### Стаж работы педагогов МБДОУ

Педагогический стаж (полных лет)	Количество педагогов	%
1 - 3 года	1	4%
3 - 5 лет	2	8%
5 -10 лет	6	24%
10 -15 лет	3	12%
15 - 20 лет	2	8%
20 и более лет	11	44%

В дошкольном учреждении создана система повышения профессиональной квалификации педагогов, постоянно совершенствуются условия для профессиональной самореализации всех педагогов.

Каждому педагогу предоставлена возможность повысить свою квалификацию через различные формы обучения: очные и дистанционные курсы повышения квалификации в ГБОУ ДПО ЧИППКРО, ФГБОУ ВПО ЧГПУ, семинары, вебинары, городские методические объединения, внутрифирменное повышение квалификации, обеспечение методической, периодической литературой и др.

## Повышение квалификации педагогических кадров

	Какие курсы и где	Сколько педагогов и в %
<b>2012-2013 уч. год</b>	«Физическая культура и укрепление здоровья обучающихся и воспитанников», ЧИПиПКРО	1 (4%)
	«Современные образовательные технологии», ЧИПиПКРО	1 (4%)
<b>2013-2014 уч. год</b>	«Содержание и технологии введения ФГОС ДО», ЧГПУ	4 (16%)
<b>2014-2015 уч. год</b>	«Педагогическая деятельность в условиях введения ФГОС ДО», ЧИПиПКРО	5
	«Организация образовательного процесса в ДОУ в условиях введения ФГОС», ЧГПУ	1
	«Содержание и методы психолого-педагогического сопровождения образовательного процесса», ЧИПиПКРО	1
	«Педагогическая деятельность в условиях введения ФГОС ДО», ЧИРПО	6
	«Педагогическая деятельность в условиях введения ФГОС ДО», ГБУ «РЦОКиИО»	1
	«Теория и методика развития детей раннего возраста в ДОУ», ЧИПиПКРО	1
		15 человек – 60%

В соответствии с графиком аттестации и поданными заявлениями педагоги МБДОУ систематически проходят аттестацию.

### Аттестация педагогических кадров

Квалификационная категория	2011-2012 уч. год	2012-2013 уч. год	2013-2014 уч. год
Высшая категория	-	3 (12%)	4 (16%)
Первая категория	2	5 (20%)	2 (8%)

Одним из актуальных направлений работы по внутрифирменному повышению квалификации является работа по самообразованию педагогов. С целью повышения качества самообразования организована работа по созданию портфолио педагогов как формы оценки его профессионализма и результативности работы.

В МБДОУ разработаны методические рекомендации для педагогов по оформлению портфолио, организована работа по обмену опытом через показ открытых форм работы с детьми.

Педагоги детского сада являются участниками районных методических объединений: РМО заместителей руководителей и старших воспитателей - 1 заместитель заведующего по УВР (руководитель РМО), РМО музыкальных руководителей - 1 педагог, РМО инструкторов по физической культуре – 1 педагог, РМО воспитателей - 2 педагога.

Большое внимание уделяется обобщению и распространению передового педагогического опыта работников детского сада, что отражается в публикациях педагогов.

#### Участие педагогов в редакционно-издательской деятельности

№ п/п	Наименование работы, ее вид	Выходные данные	Авторы
1	«Особенности коррекционной деятельности логопеда на занятиях по развитию речи с детьми с фонетико-фонематическим недоразвитием речи»	«Дошкольное образование в контексте введения и реализации ФГОС» (материалы Всероссийской научно-практической конференции, г. Челябинск, 2013)	Воспитатель О.О. Белошапкина
2	«Наблюдения и уход за растениями на участках детского сада»		Воспитатель Г.Ю. Лукьянова, заместитель зав. по УВР И.А. Цудзевич
3	«Формирование основ безопасности жизнедеятельности детей дошкольного возраста»	II Международная заочная научно-практическая конференция (Центр дистанционных интеллектуальных проектов «INet») Чебоксары, 2014	Воспитатель Т.Л. Саванкова
4	«Учим детей наблюдать и развивать речь»	II Международная заочная научно-практическая конференция (Центр дистанционных интеллектуальных проектов «INet») Чебоксары, 2014	Воспитатель А.Н. Андриевских
5	«Профилактика нарушений осанки посредством фитбол-гимнастики»	II Международная заочная научно-практическая конференция (Центр дистанционных интеллектуальных проектов «INet») Чебоксары, 2014	Воспитатель С.Ф. Сибригина
6	«Знакомство с произведениями искусства в детском саду в старшем дошкольном возрасте»	Сборник статей Международной научно-практической конференции (Интерактивплюс), Чебоксары, 2014	Воспитатель С.Ф. Сибригина
7	«Знакомство с произведениями искусства в детском саду в среднем дошкольном возрасте»		Воспитатель С.Ф. Сибригина

8	«Знакомство с произведениями искусства в детском саду в младшем дошкольном возрасте»		Воспитатель С.Ф. Сибрина
9	«Опыт работы педагогического коллектива по реализации приоритетного направления: развитие художественно-творческих способностей детей»		Заместитель зав. по УВР И.А. Цудзевич
10	«Нетрадиционные техники рисования как средство развития творческих способностей и воображения у детей дошкольного возраста»		Педагог по изобразительности Е.Е. Бирюкова
11	«Ознакомление детей с музыкальным и изобразительным искусством»	электронный сборник методических материалов городского профессионального сообщества заместителей руководителей по УВР, старших воспитателей, 2015 г.	Музыкальный руководитель Л.М. Маневич, педагог по изобразительности Е.Е. Бирюкова

Педагоги МБДОУ стремятся участвовать в конкурсах районного, городского, областного и федерального уровней.

#### Участие педагогов конкурсных мероприятиях

Наименование конкурса	Результат
Конкурс «Педагог года в дошкольном образовании» (2013, 2014, 2015 г.г.)	Почетная грамота участника конкурса
Смотр-конкурс по благоустройству и озеленению территории ДОУ «Цветущий город - 2015»	I Место - Тракторозаводский район, I Место - г. Челябинск
Международный дистанционный конкурс творческих работ «Детский сад, детский сад – это домик для ребят», 2013 г.	Сертификаты участников конкурса (5), Почетная грамота лауреата конкурса (1)
Международный дистанционный конкурс творческих работ «Мир вокруг нас», 2013 г.	Сертификаты участников конкурса (6), Почетная грамота лауреата конкурса (1)
Международный дистанционный конкурс творческих работ «Новый год шагает по планете», 2013 г.	Почетная грамота лауреата конкурса (1)
Международный дистанционный конкурс творческих работ «Сочи - 2014», 2014 г.	Почетная грамота лауреата конкурса (3 лауреата)
Международный дистанционный конкурс творческих работ «Мой папа – самый лучший», 2014 г.	Сертификаты участников конкурса (4)
Международный дистанционный конкурс творческих работ «Яйца крашены всюду и кулич стоит на блюде», 2014 г.	Сертификаты участников конкурса (2)

Международный дистанционный конкурс творческих работ «К звездам»2014 г.	Сертификаты участников конкурса (2)
---	-------------------------------------

Профессионализм педагогов подтверждают и имеющиеся звания и награды:

- Почетная грамота Министерства образования и науки Российской Федерации - 2 педагога;
- Почетная грамота Министерства образования и науки Челябинской области - 3 педагога;
- Почетная грамота Управления по делам образования г. Челябинска – 6 педагогов.

В МБДОУ создан благоприятный психологический микроклимат. Разработана система материального стимулирования педагогов на ведение инновационной деятельности, на участие в муниципальных конкурсах.

### **Резюме:**

Кадровый состав образовательного учреждения позволяет качественно реализовывать образовательный процесс. Однако отмечается не достаточно высокий квалификационный уровень педагогов, обеспечивающий их активность в обобщении и распространении опыта, освоении современных технологий работы с детьми.

## **ХАРАКТЕРИСТИКА ОБРАЗОВАТЕЛЬНОГО ПРОЦЕССА МБДОУ**

Образовательный процесс МБДОУ осуществляется с учетом базовых принципов:

- единства образовательного пространства, предполагающего участие МБДОУ в функционировании единых образовательных систем района (города);
- гуманистической направленности, выраженной в признании индивидуальных особенностей ребенка и безусловном принятии его во всех проявлениях;
- развивающего обучения, опирающегося на «зону ближайшего развития» воспитанников и предполагающего применение форм и методов развития творческой мыслительной и практической деятельности;
- ориентации на личностные интересы, потребности, способности детей, предполагающей всесторонний учет уровня развития и способностей каждого ребенка, формирование на этой основе личных планов, программ обучения и воспитания с целью повышения познавательной мотивации и активности детей, развитие творческого потенциала личности;
- ориентации на успешность ребенка, при котором любое достижение воспитанника рассматривается как значимый для него результат;



- эффективности, активности и равенности социального партнерства, признание ценности совместной деятельности МБДОУ и социальных партнеров, интеграции деятельности с преемственными учреждениями, обеспечивающейся системой договоров детского сада с учреждениями и службами разной ведомственной принадлежности;

- обратной связи, отслеживание (мониторинг) отдельных параметров в образовательной деятельности.

В МБДОУ используются современные формы организации обучения: занятия проводятся как по подгруппам, так и индивидуально, что позволяет воспитателям ориентировать образовательные задачи на уровень развития каждого ребенка.

Приоритет в работе с дошкольниками отдается игровым методам обучения, поддерживающим постоянный интерес к знаниям и стимулирующим познавательную активность детей. Тематические планы основных занятий скоординированы с учетом места, времени проведения занятий и режимных моментов.

Обеспечивается координация различных направлений педагогического процесса: проводится совместный анализ программ, технологий, проблемных ситуаций обучения и воспитания. Результативность работы по новым программам и технологиям отслеживается с помощью регулярной диагностики, проводимой по мере необходимости. Ее данные анализируются с целью выявления проблемных моментов в развитии детей. Промежуточная диагностика позволяет педагогу осуществить своевременную коррекцию не только детской деятельности, но и своей собственной, если в этом возникает необходимость.

Методы диагностики: беседы с детьми; наблюдения, игровые ситуации с проблемными вопросами; анализ продуктов детской деятельности и специальные педагогические пробы, организуемые педагогом.

Содержание образования в МБДОУ дифференцируется по следующим направлениям развития: социально-коммуникативного, познавательного, речевого, художественно-эстетического и физического развития личности детей и реализуется в различных формах организации образовательного процесса.

Анализ степени удовлетворенности качеством образовательного процесса взрослых субъектов образовательного процесса показывает, что:

98 % родителей положительно оценивают качество предоставляемых образовательных и просветительских услуг;

0 % родителей отрицательно оценивают качество предоставляемых образовательных и просветительских услуг;

47% родителей готовы получать дополнительные услуги в детском саду;

16% сотрудников учреждения готовы оказывать дополнительные образовательные услуги, принимать участие в работе новых форм дошкольного образования.

### **Резюме:**

Уровень квалификации педагогического персонала учреждения позволяет качественно спланировать и организовать образовательный процесс, и, в свою очередь, получить максимально возможные образовательные результаты.

Педагоги в своей работе в основном ориентируются на усредненные нормативы развития, характерные для того или иного возраста, обращая внимание на индивидуальные особенности воспитанников.

Организованные формы работы с детьми занимают более 50% от общего времени, выбор отдается групповым, подгрупповым и индивидуальным формам работы. Педагоги учреждения предпочитают, в основном, традиционные и развивающие формы работы с детьми, но испытывают затруднения в ведении образовательной работы в условиях дифференциации и индивидуализации образования. Дифференцированной и индивидуальной работе с детьми отводится 40-50 % от времени пребывания ребенка в детском саду.

## **ХАРАКТЕРИСТИКА УСЛОВИЙ**

## **МАТЕРИАЛЬНО-ТЕХНИЧЕСКИХ**

Здание МБДОУ введено в эксплуатацию в 1967 году. Проведён капитальный ремонт (1984-86 г.г.).

Общая площадь - 2456,4 кв.м

Минимальная условная площадь игровых комнат, приходящихся на 1 воспитанника младше 3 лет - 2,8 кв.м., приходящихся на воспитанника старше 3 лет - 2,3 кв.м.

Помещения и территория МБДОУ соответствуют государственным санитарно-эпидемиологическим требованиям к устройству правилам и нормативам работы МБДОУ - СанПиН 2.4.1.3049-13, нормам и правилам пожарной безопасности.

Созданная в МБДОУ материально-техническая база включает:

- групповые помещения, в которых пространственная среда, мебель, игровое оборудование, средства обучения соответствуют возрасту детей и индивидуальным особенностям их развития;

- оборудованный медицинский и процедурный кабинеты;

- пищеблок - на 100% обеспечен современным технологическим оборудованием;

- методический кабинет (подключен к сети Интернет);

- музыкальный и физкультурный залы, оборудованные необходимым количеством наглядного, дидактического, демонстрационного, спортивного и музыкального оборудования, которое обеспечивает всестороннее развитие воспитанников по образовательным областям;

- многофункциональная спортивная площадка;

- библиотека-медиаотека (в группах МБДОУ), постоянно пополняемая новыми цифровыми ресурсами.

МБДОУ оборудовано автоматической пожарной сигнализацией, системой оповещения о пожаре, кнопкой экстренного вызова полиции.

Во всех помещениях сделан современный ремонт.

Информационно-методическая база насчитывает 6 компьютеров, 2 проектора, 2 копировальных устройства, 1 МФУ, 3 принтера, 1 видеочамера, 1 ламинатор.

### **Информатизация образовательного процесса**

<b>Наименование показателя</b>	<b>Фактическое значение</b>
Наличие в образовательном учреждении подключения к сети Internet, скорость к сети Internet, Кбит/сек	есть, 1.30 Мбит/с
Количество Internet – серверов	1
Наличие локальных сетей в МБДОУ	есть
Количество единиц вычислительной техники (компьютеров), используемых в образовательном	4

процессе, в том числе: имеют доступ в интернет	
Количество помещений, оборудованных мультимедиапроекторами	1
Количество групп, оснащенных мультимедийным оборудованием	0
Количество интерактивных комплексов с мобильными классами	0

В течение 2012-2014 гг. повышенное внимание уделялось вопросам безопасности, укрепления здоровья участников образовательного процесса, обновления и совершенствования материально - технической базы учреждения.

Одним из важных направлений данной работы было выполнение предписаний надзорных органов.

№ п/п	Заключения надзорных органов (дата, №)	Предписания надзорных органов	Основные действия по исполнению предписаний
1.	Управление Федеральной службы по надзору в сфере защиты прав потребителей и благополучия человека по Челябинской области Предписание № 5 от 19.03.2012 г. № 06/47-1-2743	<u>2012 г.</u> 1. Отремонтировать подоконники на пищеблоке. 2. В продуктовом складе промаркировать холодильники. 3. Складские помещения для хранения продуктов оборудовать термометрами. 4. Приобрести, промаркировать отдельную ёмкость для чистого яйца. <u>2013 г.</u> 5. Отремонтировать санузлы в группах № 3, 12, устранить протекания кровли. 6. Заменить линолеумные покрытия пола в групповой № 11. 7. В старших и подготовительных группах детские унитазы оборудовать	Сделано  Сделано  Сделано  Сделано  Сделано  Сделано  Сделано

		закрывающими кабинами без запоров.	
2.	<p>Министерство образования и науки Челябинской области</p> <p>Предписание об устранении нарушений законодательства в сфере образования</p> <p>От 09.07.2014 г. № Н 271/2014-П</p> <p>Приказ МОиН Челябинской области «О проведении плановой выездной проверки деятельности Муниципального дошкольного образовательного учреждения детского сада общеразвивающего вида с приоритетным осуществлением художественно-эстетического направления развития воспитанников № 321 г. Челябинска» от 01.07.2014 г. № 03/2140</p>	<p>Выявлены нарушения:</p> <p>1. Федерального закона от 29 декабря 2012 года № 273-ФЗ «Об образовании в Российской Федерации»:</p> <p>1) пункта 2 статьи 54</p> <p>2) подпункта 3 пункта 4 статьи 41</p> <p>3) пункта 2 статьи 55, подпункта 3 пункта 3 статьи 44 пункта 2 статьи 30</p> <p>4) пункта 3 статьи 30, пункта 6 статьи 45</p> <p>5) пункта 9 статьи 2</p> <p>6) пункта 1 статьи 92</p> <p>7) пункта 1 статьи 61</p> <p>8) подпункта 1 пункта 1 статьи 6</p> <p>9) статьи 29</p> <p>2. Пунктов 6, 7 приказа Министерства образования и науки Российской Федерации от 30 августа 2013 года № 1014 «Об утверждении порядка организации и осуществления образовательной деятельности по основным общеобразовательным программам - образовательным программам дошкольного образования»</p>	<p>МОиН Челябинской области</p> <p>Уведомление об исполнении предписания в полном объеме – 29.10.2014 г. № 06/2064</p>

Значимым направлением в деятельности администрации было поддержание в исправном состоянии конструкций зданий, инженерных сетей, энергоснабжением. Каждый год успешно и в срок проводится подготовка системы отопления к началу отопительного сезона, проводится ремонт и поверка приборов для теплоузла, средств защиты.

Большое внимание уделялось благоустройству территории МБДОУ. Территория детского сада озеленена насаждениями по всему периметру. На территории учреждения имеются различные виды деревьев (20 видов) и кустарников (17 видов), цветники: миксбордер, бордюр, рабатка, газон,

партер, цветочная арабеска, моноклумба, орнаментальная клумба, рокарий, имеются контейнерное озеленение, вертикальные цветники. Посажены сад, огород, ельник, уголок леса, теплица, организованы уголок туриста, экспериментальная лаборатория.

## **Перечень работ, выполненных в МБДОУ по материально-техническому обеспечению в 2012 - 2015 гг.**

### 2012 год.

1. Ремонт коридоров, лестничных маршей.
2. Косметический ремонт групп.
3. Капитальный ремонт и открытие дошкольной группы № 5.
4. Замена 9 оконных блоков (бухгалтерия, пищеблок, музыкальный зал, спальнях групп № 2, 4)
5. Косметический ремонт медицинского кабинета, приобретение холодильников.
6. Текущий ремонт пищеблока.
7. Ремонт веранд на игровых участках - 5 шт., установка новой веранды - 1 шт.
8. Установка игровых модулей на групповых участках - 6 штук.
9. Замена детских шкафчиков в раздевальных комнатах - в группах № 5, 6, 8, 9, 10, 11.
10. Замена железной двери на центральном входе.
11. Приобретены: стульчики детские - 25 шт., столы детские - 11 шт., наборы игровой мебели «парикмахерская», «магазин», «светофор» и др. - 18 штук.
12. Обновлены ковры, постельное белье, полотенца, шторы.
13. Приобретены 2 компьютера.
14. Благоустройство территории: завоз песка в песочницы, земли, дресвы, покраска игрового оборудования на участках, скашивание травы, обрезка деревьев.

### 2013 год.

1. Текущий ремонт пищеблока.
2. Косметический ремонт пищеблока.
3. Замена 7 оконных блоков в группах № 6, 12.
4. Косметический ремонт лестничных маршей, коридоров.
5. Замена линолеума в группе № 11.
6. Приобретение детской мебели.
7. Благоустройство территории: завоз песка в песочницы, земли, покраска игрового оборудования на участках, ремонт веранд на участках групп № 1, 3, 4, 7, 8, 10, 12.

### 2014 год.

1. Косметический ремонт групп, музыкального зала.

2. Замена линолеума - группа № 9.
3. Текущий ремонт пищеблока.
4. Ремонт хозблока.
5. Ремонт коридоров, лестничных маршей, прачечной, служебного санузла.
6. Ремонт кровли.
7. Замена 6 оконных блоков: группы № 1, 3, 12; 1 балконная дверь - группа № 12.
8. Ремонт веранд -2 шт. (группы № 5, 6).
9. Установка игровых модулей на групповых участках - 6 штук.
10. Приобретены: детские шкафчики в раздевальные комнаты - 5 шт. (в гр. № 10), шторы (в гр. № 10, 12).
11. Приобретены игрушки в каждую группу.
12. Обновлены ковры, постельное белье, полотенца, шторы.
13. Замена светильников в группах № 1, 2, 3, 4, 6, 7, 8.
14. Приобретены огнетушители - 13 шт.
15. Приобретение триммера - 1 шт.; 1 швейной машинки.
16. Приобретены: 1 ноутбук, 1 цветной принтер, 1 ламинатор, 1 видеокамера, 1 мультимедийная установка - проектор, экран (3x2 м);
17. Благоустройство территории: завоз песка в песочницы, земли, дресвы, покраска игрового оборудования на участках, приобретение поливочного шланга, бумага на спортивный участок, 5 песочниц.

#### 2015 год.

1. Полный косметический ремонт лестничных маршей, коридоров.
2. Текущий ремонт пищеблока.
3. Косметический ремонт групп.
4. Замена 2-х дверей в коридоре.
5. Замена (50%) ограждения МБДОУ.
6. Приобретение игрового оборудования, детской мебели.
7. Благоустройство территории: завоз песка в песочницы, земли, дресвы, плетняка, мраморной крошки, рассады деревьев, кустарников и травянистых растений, покраска игрового оборудования на участках, приобретение 1 теплицы, 13 тентовых навесов, 6 песочниц, 10 игровых модулей на участки МБДОУ: 6 домиков, 4 петушка-качалки.

#### **Резюме:**

В МБДОУ созданы необходимые материально-технические условия для внедрения федерального образовательного стандарта дошкольного образования.

Созданные материально-технические и другие условия обеспечивают развитие образовательной инфраструктуры в соответствии с требованиями нормативной базы и основной образовательной программы дошкольного образования.

## ХАРАКТЕРИСТИКА РАЗВИВАЮЩЕЙ ПРЕДМЕТНО-ПРОСТРАНСТВЕННОЙ СРЕДЫ

Работа по созданию развивающей предметно-пространственной среды направлена на обеспечение реализации образовательного потенциала пространства и территории МБДОУ, а также материалов, оборудования и инвентаря для развития детей дошкольного возраста в соответствии с особенностями каждого возрастного этапа, охраны и укрепления их здоровья, учёта особенностей и коррекции недостатков их развития.

Выполнение требований к развивающей предметно-пространственной среде

№	Характеристики среды	Выполнение требований	Комментарии
1	Насыщенность среды:		
	- оснащение средствами обучения и воспитания (в том числе техническими), соответствующими материалами, в том числе расходными, игровым, спортивным, оздоровительным оборудованием, инвентарём в соответствии с ООПДО	<i>частично соответствует</i>	Оснащение уголков меняется в соответствии с комплексно-тематическим планированием образовательного процесса. Наполнение среды техническими средствами обучения, а также спортивным и оздоровительным инвентарем - не достаточное.
	- разнообразие материалов, оборудования и инвентаря (в здании и на участке) обеспечивает игровую, познавательную, исследовательскую и творческую активность всех воспитанников, экспериментирование с доступными детям материалами (в том числе с песком и водой)	<i>частично соответствует</i>	Внесение материалов, оборудования и инвентаря осуществляется в рамках реализации образовательных областей, однако его необходимо систематически обновлять и пополнять.
	- организация образовательного пространства обеспечивают двигательную активность, в том числе развитие крупной и мелкой моторики, участие в подвижных играх и соревнованиях	<i>частично соответствует</i>	Материалы и оборудование для двигательной активности включают оборудование для ходьбы, бега и равновесия; для прыжков; для катания, бросания и ловли; для ползания и лазания; для общеразвивающих упражнений.
	- обеспечивается эмоциональное благополучие детей во взаимодействии с предметно-пространственным окружением	<i>соответствует</i>	Предметно-развивающая среда организована так, чтобы каждый ребенок имел возможность свободно



			заниматься любимым делом. Оборудование размещено по центрам развития и позволяет детям объединиться по общим интересам.
	- организация образовательного пространства и разнообразие материалов, оборудования и инвентаря обеспечивают возможность самовыражения детей, самостоятельной исследовательской и продуктивной деятельности, творческих игр и т.д.	<i>соответствует</i>	В группах МБДОУ организованы уголки творчества, лаборатории, в которых дети занимаются творческой, продуктивной и исследовательской деятельностью.
2	<b>Трансформируемость пространства:</b>		
	- возможность изменений предметно-пространственной среды в зависимости от образовательной ситуации	<i>соответствует</i>	Предметно-развивающая среда группы меняется в зависимости от периода обучения, образовательной программы.
	- возможность изменений предметно-пространственной среды в зависимости от меняющихся интересов и возможностей детей	<i>соответствует</i>	В МБДОУ создана комфортная предметно-пространственная среда, соответствующая возрастным, гендерным, индивидуальным особенностям детей.
3	<b>Полифункциональность материалов:</b>		
	- возможность разнообразного использования различных составляющих предметной среды, например, детской мебели, матов, мягких модулей, ширм и т.д.	<i>частично соответствует</i>	Игровой материал размещен таким образом, чтобы дети могли легко подбирать игрушки, комбинировать их "под замыслы". Однако в группах размещены стабильные тематические зоны и недостаточно мобильного инвентаря, которое легко перемещается с места на место.
	- наличие в МБДОУ полифункциональных (не обладающих жёстко закреплённым способом употребления) предметов, в том числе природных материалов, пригодных для использования в разных видах детской активности (в том числе в качестве предметов-заместителей	<i>частично соответствует</i>	При оформлении развивающей среды используются мягкие модули, ширмы, маркеры игрового пространства, предметы из природного и бросового материала: гладкие камни, крупные семена, крышки,

	в детской игре)		пластиковые бутылки и многое другое
4	<b>Вариативность среды:</b>		
	- наличие в МБДОУ различных пространств для игры, конструирования, уединения и пр.	<i>частично соответствует</i>	Развивающая среда позволяет детям в соответствии со своими интересами и желаниями в одно и то же время свободно заниматься, не мешая при этом друг другу, разными видами деятельности.
	- наличие в МБДОУ разнообразных материалов, игр, игрушек и оборудования, обеспечивающих свободный выбор детей	<i>соответствует</i>	Материалы, игры и оборудование размещаются в свободно доступных местах для детей в группах: на полках, стеллажах, в игровых уголках.
	- периодическая сменяемость игрового материала, появление новых предметов, стимулирующих игровую, двигательную, познавательную и исследовательскую активность детей	<i>соответствует</i>	Материалы, игры и оборудование периодически обновляются, меняются в зависимости от образовательной задачи согласно комплексно-тематическому планированию.
	- разнообразие материалов, из которых изготовлены элементы среды (дерево, пластик, поролон, различные виды тканей и др.)	<i>соответствует</i>	Элементы среды изготовлены, в основном, из дерева, пластика и поролона.
	- разноуровневость элементов среды, обеспечивающих учет индивидуального развития каждого ребенка	<i>соответствует</i>	Элементы среды расположены в доступных для детей местах, что обеспечивает индивидуальный выбор каждого ребенка по игровым интересам.
5	<b>Доступность среды:</b>		
	- доступность для воспитанников, в том числе детей с ОВЗ и детей-инвалидов, всех помещений, где осуществляется образовательная деятельность	<i>соответствует</i>	Развивающие возможности образовательной среды ДОУ направлены на общее развитие детей, созданы условия для индивидуализации воспитания и гендерной социализации
	- свободный доступ детей, в том числе детей с ОВЗ, к играм, игрушкам, материалам, пособиям, обеспечивающим все основные виды детской активности	<i>соответствует</i>	Сферы самостоятельной детской активности внутри группы не пересекаются, достаточно места для свободы передвижения

			детей. Все игры и материалы в группе расположены таким образом, что каждый ребенок имеет свободный доступ к ним.
	- исправность и сохранность материалов и оборудования	<i>соответствует</i>	Оборудование образовательного пространства соответствует санитарно-гигиеническим требованиям. Мебель соответствует росту и возрасту детей
	- оптимальное количество игр, игрушек и пособий в соответствии с их назначением и количеством детей в группе	<i>соответствует</i>	Развивающие возможности образовательной среды ДОУ направлены на общее развитие детей, созданы условия для индивидуализации воспитания и гендерной социализации.
<b>6</b>	<b>Безопасность среды:</b>		
	- соответствие всех элементов среды требованиям по обеспечению надёжности и безопасности их использования, в т.ч. подтверждаемых сертификатами безопасности и качества	<i>соответствует</i>	Среда безопасна, материалы и оборудование имеют сертификат качества и отвечают гигиеническим, педагогическим и эстетическим требованиям.
	- соответствие всех элементов среды требованиям психолого-педагогической безопасности	<i>соответствует</i>	Построение образовательной деятельности на основе взаимодействия взрослых с детьми, ориентированного на интересы и возможности каждого ребенка и учитывающего социальную ситуацию его развития. Поддержка взрослыми положительного, доброжелательного отношения детей друг к другу и взаимодействия детей друг с другом в разных видах деятельности.

### **Резюме:**

Созданная в МБДОУ развивающая предметно-пространственная среда направлена на формирование активности воспитанников, в достаточной степени обеспечивает развитие различных видов детской деятельности. Развивающая среда МБДОУ организована с учетом национально-культурных, климатических условий, в которых осуществляется образовательная деятельность, с учетом интересов детей и отвечает их

возрастным особенностям. Однако наполнение среды техническими средствами обучения, спортивным, оздоровительным и мобильным инвентарем, которое легко перемещается с места на место - не достаточное. Внесение материалов, оборудования и инвентаря осуществляется в рамках реализации образовательных областей, однако его необходимо систематически обновлять и пополнять.

## ХАРАКТЕРИСТИКА ФИНАНСОВО-ЭКОНОМИЧЕСКИХ УСЛОВИЙ

Реализация Программы развития МБДОУ обеспечивается финансированием:

- а) из бюджетных средств, в том числе бюджета:
  - федерального;
  - субъекта РФ;
  - муниципалитета
- б) из внебюджетных источников, в том числе средства:
  - организаций;
  - населения;
  - другие внебюджетные средства.

Источники внебюджетного финансирования:

- привлечение спонсорских средств, благотворительной помощи;
- развитие системы дополнительных образовательных услуг в рамках единых подходов к воспитанию и образованию с целью учёта всех интересов участников образовательного процесса и др.
- ведение маркетингово - финансовой деятельности.

### Анализ финансово-экономического обеспечения МБДОУ

№ п/п	Показатели	ед. изм.	2012-2013 уч. г.	2013-2014 уч. г.	2014-2015 уч. г.
<b>1.</b>	<b>Производственные показатели:</b>				
1.1.	Показатели исполнения бюджета по ДОУ (выполнение плана в тыс.руб. и %)				
	1)бюджетные средства	т.р.	16400,9 – 100%	20328,6 – 100%	23100,8 – 100%
	2)расходы на заработную плату и начисления	т.р.	8733,9	15942,7	15946,8
	3)расходы на питание детей, в том числе:	т.р.	4185,4	4418,7	4700,0
	– из бюджета	т.р.	1690,8	1690,8	1790,4

	– за счет средств родителей	т.р.	2494,6	2727,9	2909,6
	– фактическая стоимость питания 1 дето/дня	руб.	75,04	77,31	82,71
	– расходы на приобретение оборудования и инвентаря	т.р.	73,1	65,3	259,9
	– хозяйственные расходы	т.р.	66,9	74,2	67,2
	– расходы на приобретение мягкого инвентаря	т.р.	125,4	39,8	18,8
	– расходы на капитальный ремонт	т.р.	-	-	1137,0
	– родительская плата (собрано всего)	т.р.	2663,6	2908,9	3074,6
<b>1.2.</b>	<b>Показатели экономической эффективности:</b>				
1.2.1.	Плановые и фактические показатели доходов из всех источников финансирования (из бюджета+род.плата+прочие источники)	т.р.	21670,0	23345,9	26175,4
1.2.2.	Доходы из внебюджетных источников финансирования (без официально установленной родительской платы)	т.р.	169,0	181,0	165,0
1.2.3.	Доля доходов из внебюджетных источников финансирования в общем объеме финансовых средств по дошкольной подсистеме	%	12%	12%	12%
1.2.4.	Размер родительской платы	руб.	1200	1200	1200-1700
1.2.5.	Число детей освобожденных от платы полностью (100%); частично (50%)	чел. чел.	3 24	4 26	4 30
1.2.6.	Местные льготы по родительской плате Количество детей, пользующихся местными льготами	чел.	27	30	34
1.2.7.	Количество детей, охваченных платными образовательными услугами	чел.	---	---	---
1.2.8.	Средняя стоимость содержания одного ребенка в месяц	руб.	5927,74	7409,68	9301,1
1.2.9.	Средняя стоимость содержания 1 кв.м площади зданий образовательных учреждений (коммунальные расходы)	руб.	566,1	582,4	596,20
<b>3.</b>	<b>Показатели развития материально-технической базы:</b>				
3.1.	– Ремонт отдельных частей зданий:				
	– цоколь;	т.р.	-	-	20,0

	– подвал;	-	-	-	-
	– фасад;	-	-	-	-
	– кровля;	т.р.	-	1137,0	-
	– веранд	т.р.	199,0	-	-
3.2.	Ремонт систем:	-	-	-	-
	– теплоснабжения;	-	-	-	-
	– водоснабжения;	-	-	-	-
	– канализации;	т.р.	-	24,0	-
	– вентиляции	-	-	-	-
3.3.	Замена:				
	– технологического оборудования;	т.р.	-	32,3	16,0
	– учебного оборудования;	т.р.	4,0	46,0	93,0
	– игрового оборудования;	т.р.	-	-	80,0
	– медицинского оборудования;	т.р.	3,0	5,0	-
	– мебели;	т.р.	33,6	10,2	142,7
	– оконных блоков	т.р.	30,0	-	-
4.	<b>Прочие показатели:</b>				
	- реализация целевых программ (компенсация части родительской платы; организация питания м/обесп. и др.	т.р.	814,1	839,5	863,9

Система показателей разрабатывается с учетом имеющейся информации и в зависимости от того, ответы на какие вопросы необходимо получить. При этом:

число показателей имеет границы, т.к. лишняя информация помешает создать объективную картину происходящего;

используются показатели, «ориентированные на действия», поскольку показатели ознакомительного характера не дают возможности повысить эффективность работы учреждения;

набор показателей регулярно корректируется, поскольку реформирование системы образования продолжается.

#### **Анализ финансово-экономического обеспечения показал:**

– поступление финансовых средств из муниципального бюджета увеличилось на 12%;

– поступление финансовых средств из внебюджетных источников увеличилось на 6%;

– финансирование расходов на организацию питания увеличилось за счёт бюджетных ассигнований/внебюджетных средств на 7%;

– стоимость питания в день увеличилась за счёт повышения цен на продукты и составила 82,71 руб.

– размеры расходования финансовых средств на оплату труда работников ДОУ увеличились на 1%;

- размеры расходования финансовых средств на развитие материально-технической базы МБДОУ увеличились на 55%;
- размеры расходования финансовых средств на обслуживание здания и территории МБДОУ увеличились на 6%;
- средняя стоимость содержания 1 кв.м площади зданий образовательных учреждений за три года увеличилась на 5%, экономии и перерасхода по коммунальным услугам (теплоэнергии, эл.энергии, водоснабжению и водоотведению) нет.

### **Резюме:**

Уровень руководства финансово-экономической деятельностью учреждения позволяет эффективно расходовать средства в соответствии с планом и целями деятельности МБДОУ.

Точное знание состояния управляемого объекта, полный контроль, как входящих финансовых потоков, так и производимых расходов МБДОУ позволяет:

- прогнозировать и выявлять резервы улучшения финансового состояния учреждения,
- успешно решать вопросы оптимизации и снижения расходования финансовых средств на оплату труда работников МБДОУ, обслуживания здания и территории, развития материально-технической базы, разрабатывать мероприятия по их реализации;
- успешно осуществить переход к новым экономическим отношениям в сфере образования.

Использование возможностей рыночных механизмов обеспечивает увеличение поступления финансовых средств из внебюджетных источников.

2. Ключевым показателем, характеризующим деятельность МБДОУ, является муниципальный заказ на реализацию образовательной программы дошкольного образования, подлежащего бюджетному обеспечению, и определяемого социальными нормативами, выраженными как в натуральном, так и в денежном исчислении. В соответствии с Бюджетным Кодексом РФ государственное или муниципальное задание - документ, устанавливающий требования к качеству и объему (содержанию), оказываемых услуг (выполненных работ).

Эффективность затрат на оказание образовательной услуги определяется системой показателей, формируемых в соответствии с основными видами деятельности, предусмотренными учредительными документами МБДОУ, учитывающими требования законодательных и нормативных правовых актов, регламентирующих деятельность в сфере образования.

### Отчёт по показателям качества по муниципальному заданию

Период	Коэффициент посещаемости (Дф/Др*100) Дф-факт.дни функционирования Др- дни работы		Среднее число дней, пропущенных одним ребёнком по болезни Кпр по болезни/Ср.сп		Укомплектованность кадрами согласно штатному расписанию (Уф/Упл*100) Уф-укомпл.фактическая Уп-плановая		Выполнение натуральных норм питания (Вф/Вп*100) Факт.выполн./плановое		Удовлетворённость родителей качеством образовательных услуг К род. с полож.оценкой /общее кол.род.	
	план	факт	план	факт	план	факт	план	факт	план	факт
2012-2013 уч. г.	70	72	10	4	85	83	90	90	85	83
2013-2014 уч. г.	70	71	10	4	85	83	90	90	85	83
2014-2015 уч. г.	70	71	10	3	85	83	90	90	85	83
<b>Итого</b>	70	71	10	4	85	83	90	90	85	83

#### Анализ качества выполнения муниципального задания показал:

- коэффициент посещаемости увеличился на 1%;
- среднее число дней, пропущенных одним ребёнком по болезни на 2013-2014 уч. г. - 9,9 ед., что свидетельствует о ежегодной стабильности показателей;
- укомплектованность кадрами согласно штатному расписанию характеризует достаточную обеспеченность работниками по итогам 2014 - 2015 уч. г.
- выполнение натуральных норм питания по сравнению с данными 2012-2013, 2013-2014 уч. г. стабильно и равномерно и составляет 90%.
- отмечается положительная динамика в обеспечении равномерного подхода к обеспечению рационального, сбалансированного питания детей;
- степень удовлетворённости родителей качеством образовательных услуг стабильно составляет 83%.
- % освоения субсидии на выполнение муниципального задания составил 100%.

#### Резюме:

Деятельность МБДОУ по выполнению муниципального задания (оказание услуги по обеспечению организации предоставления общедоступного и бесплатного дошкольного образования по основным общеобразовательным программам, а также создание условий для осуществления присмотра и ухода за детьми, содержания детей)



осуществляется в соответствии с федеральным государственным образовательным стандартом дошкольного образования.

Коэффициент посещаемости за три года остается на прежнем уровне (без значительных изменений).

Снижению количества дней, пропущенных одним ребёнком по болезни, способствовала работа педагогов с родителями по профилактике ОРЗ и гриппа в осеннее - зимний период.

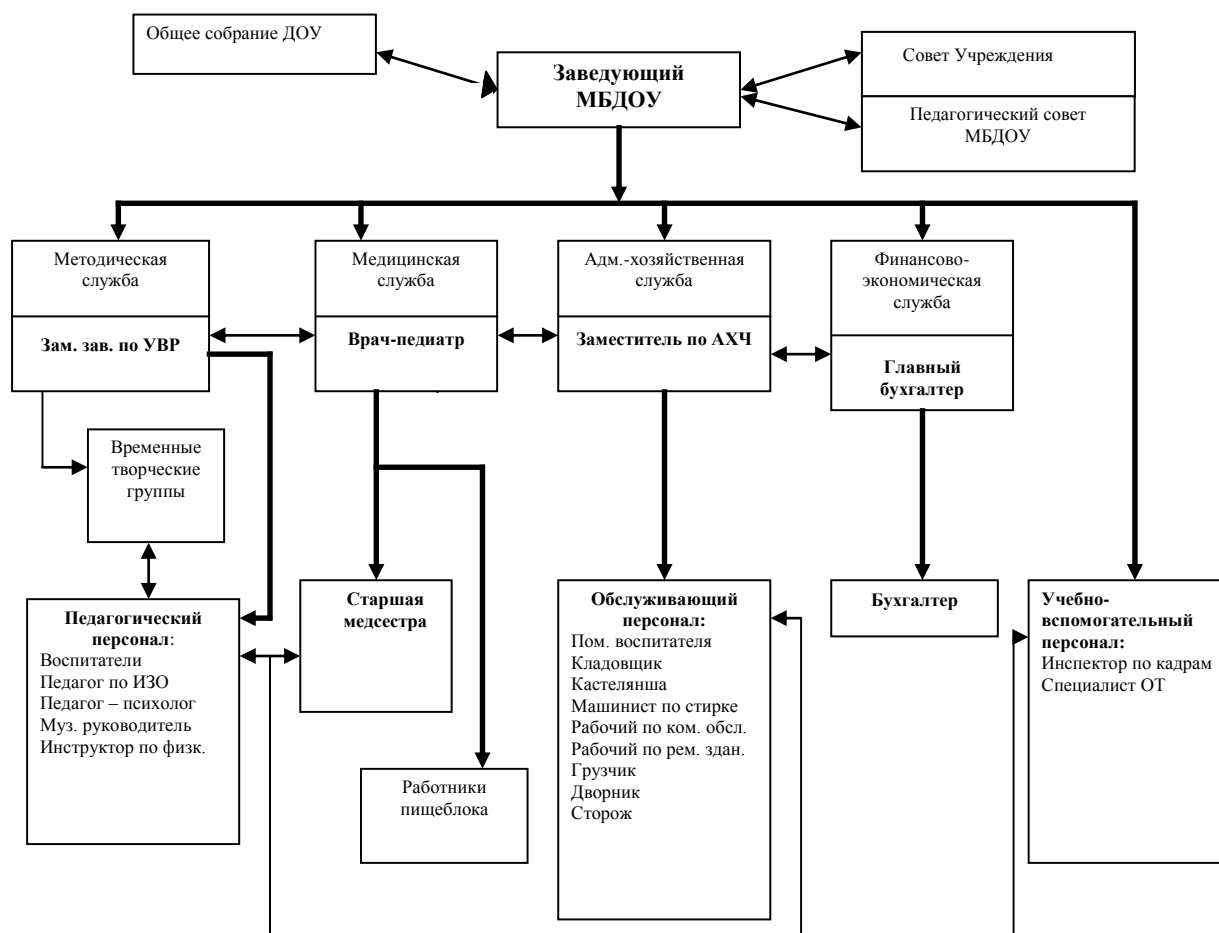
Устранение дефицита кадров в МБДОУ связано с активной кадровой политикой.

Контроль за соблюдением СанПиН, выполнением натуральных норм питания, принятие адекватных мер по устранению недостатков, способствует качественной организации питания.

При организации работы с родителями приоритетными являются как традиционные, так и нетрадиционные формы работы. Информированность родителей о содержании образовательной деятельности, управленческой политике обеспечивается через информационно-ознакомительные и информационно-просветительные формы работы с родителями: ведение официального сайта и блогов групп, оформление информационных уголков для родителей в коридорах и группах МБДОУ, выпуск газет, проспектов и буклетов, организация Дней открытых дверей, открытых занятий и др.

Анализ результатов выполнения муниципального заказа за три года позволяет наметить целевые ориентиры развития МБДОУ на ближайшую перспективу.

## СТРУКТУРА УПРАВЛЕНИЯ МБДОУ



**Перечень действующих локальных актов:**

<b>№ п/п</b>	<b>Наименование документа</b>	<b>Дата принятия документа</b>
1.	Положение о порядке приема на обучение по образовательным программам дошкольного образования	05.06.2014 г.
2.	Положение о порядке оформления возникновения, приостановления и прекращения отношений между учреждением и родителями (законными представителями) воспитанников	16.07.2014 г.
3.	Правила внутреннего распорядка воспитанников	18.09.2013 г.
4.	Режим работы МБДОУ	18.09.2013 г.
5.	Политика обработки и защиты персональных данных МБДОУ	12.01.2015 г.
6.	Положение о мониторинге достижения детьми планируемых результатов освоения основной образовательной программы	28.08.2014 г.
7.	Положение о внутреннем контроле МБДОУ	18.09.2013 г.
8.	Правила внутреннего трудового распорядка	18.09.2013 г.
9.	Коллективный договор	26.09.2011 г.
10.	Положение о Совете Учреждения	18.09.2015 г.
11.	Положение о педагогическом совете МБДОУ	18.09.2013 г.
12.	Положение об общем собрании МБДОУ	18.09.2013 г.
13.	Положение о психолого-медико-педагогическом консилиуме	18.09.2013 г.
14.	Положение об информационном сайте	18.09.2013 г.
15.	Положение о системе нормирования труда	02.06.2014 г.

## SWOT- АНАЛИЗ ОЦЕНКИ УРОВНЯ РАЗВИТИЯ И ГОТОВНОСТИ К РЕАЛИЗАЦИИ ФЕДЕРАЛЬНОГО ГОСУДАРСТВЕННОГО ОБРАЗОВАТЕЛЬНОГО СТАНДАРТА ДОШКОЛЬНОГО ОБРАЗОВАНИЯ

Факторы развития образовательного учреждения	Сильная сторона фактора	Слабая сторона фактора
<p>I. Образовательные программы, реализуемые в учреждении</p>	<p>Нацеленность на достижение высокого уровня образования</p> <p>Обучение строится с учетом психологических особенностей и возможностей детей</p> <p>Обучение строится на основе дифференциации, позволяющей учитывать индивидуальный темп продвижения детей, корректировать возникающие трудности, обеспечивать поддержку их способностей</p> <p>Организация учебной деятельности не допускает переутомления (физкультминутки, динамические паузы)</p>	<p>Некоторые дети испытывают затруднения в освоении образовательной программы МБДОУ. В дальнейшем у них сужаются возможности быть успешными в учебной деятельности.</p> <p>Дети испытывают трудности при выполнении заданий, в том числе тестовых, требующих нестандартных ответов и решений, высказывания собственной точки зрения, в оценке собственных работ: не умеют находить ошибки и устанавливать причинно-следственные связи</p>
<p>II. Результативность работы МБДОУ</p>	<p>Все выпускники успешно обучаются в школе</p>	<p>Недостаточное участие в творческих конкурсах, интеллектуальных и спортивных соревнованиях различного уровня</p>
<p>III. Инновационный потенциал</p>	<p>Наличие педагогов, способных транслировать опыт.</p> <p>Образовательный процесс организован на основе интеграции здоровьесберегающих технологий</p>	<p>Недостаточное количество педагогов, желающих участвовать в конкурсах педагогического мастерства.</p> <p>Сравнительно небольшая группа</p>

		педагогов применяет интерактивные технологии
IV. Кадровое обеспечение и контингент воспитанников	Профессиональный уровень выше среднего Педагоги и дети комфортно ощущают себя в детском саду, любят его и отмечают хороший психологический климат (по результатам мониторинга)	Возрастной состав педагогов – от 28 до 60 лет. Укомплектованность штата на 92%. Нет молодых специалистов.
V. Финансово-хозяйственная самостоятельность Внебюджетная деятельность.	Возможность ведения дополнительных образовательных услуг	Недостаточное развитие системы дополнительных образовательных услуг на базе МБДОУ, учитывающих потребности детей и родителей
VI. Материально-техническая база учреждения и условия образовательного процесса	Помещения МБДОУ соответствуют требованиям СанПиН и безопасности	Недостаточная оснащённость интерактивным оборудованием. Недостаточная спортивная база
VII. Сетевое взаимодействие с учреждениями системы образования, службами района и социальными партнерами	На договорной основе МБДОУ сотрудничает с ГБОУ ДПО ЧИППКРО, МБОУ ДПО УМЦ г. Челябинска, ЧИРПО, ФГБОУ ВПО ЧГПУ, МБУЗ ГКБ № 8, МБУЗ ДГКП № 1.	Отсутствие системности в сетевом взаимодействии с учреждениями дополнительного образования, спорта и молодежной политики
VIII. Рейтинговое положение учреждения в городской системе образования	МБДОУ обеспечивает условия для психологического комфорта и безопасности ребёнка, для удовлетворения его потребностей с помощью социальных, правовых, психологических, медицинских, педагогических	Недостаточное количество участников и призеров конкурсов

	<p>механизмов предупреждения социального дисбаланса.</p> <p>Дети могут получить качественное и доступное образование</p> <p>Педагоги имеют возможность реализовать себя в разнообразных инновационных профессиональных практиках, программах дополнительного образования</p>	
<p>IX.</p> <p>Сформированность информационного пространства учреждения</p>	<p>Наличие сайта</p>	

Таким образом, всесторонний анализ образовательной системы МБДОУ позволил выявить ее сильные и слабые стороны.

К сильным сторонам можно отнести:

- наличие достаточно полной инфраструктуры, способной обеспечить доступность образования;
- позитивный опыт в развитии информационно-технологических составляющих в образовательной деятельности;
- позитивный опыт организации воспитательной работы в МБДОУ.

К слабым сторонам относятся:

- преобладание традиционного опыта организации образовательного процесса, что сдерживает переход на требования ФГОС по обеспечению результатов образования;
- недостаточное применение новых форм инновационной работы, что сдерживает развитие системы непрерывного педагогического образования (разработка индивидуальных технологических подходов к достижению планируемых результатов);
- не достаточный опыт организации проектной деятельности воспитанников;
- относительная стабильность и незначительное повышение показателей по уровню заболеваемости и физическому развитию воспитанников;
- не достаточное наполнение среды техническими средствами обучения, а также спортивным, оздоровительным и мобильным инвентарем, которое легко перемещается с места на место;

- не достаточный опыт позитивного взаимодействия с родителями по социально-педагогическому просвещению с целью повышения воспитательного потенциала семьи, а также восстановлению социальной активности семьи в условиях разбалансированности социальных отношений;
- недостаточная развитость сетевых форм взаимодействия с учреждениями дополнительного образования и спорта.

Таким образом, сильные и слабые стороны образовательной системы МБДОУ позволяют говорить о необходимости перехода образовательного учреждения в режим развития.

Оценка стартовых условий показывает, что в МБДОУ имеются практически все условия перехода в режим развития:

- наличие развитой материально-технической базы и высококвалифицированных кадров;
- готовность администрации, педагогов и родителей к внедрению инноваций;
- сбалансированность интересов всех участников образовательного процесса;
- организация научно-методического сопровождения реализации преобразований;
- наличие эффективной системы управления;
- постоянное расширение внешних связей, развитие сотрудничества;
- изучение и использование позитивного опыта других МБДОУ, создание банка инноваций.

## ОЖИДАЕМЫЕ РЕЗУЛЬТАТЫ, КОНТРОЛЬ И ОЦЕНКА ВЫПОЛНЕНИЯ ПРОГРАММЫ РАЗВИТИЯ

Критерий	Показатели (индикаторы)
1. Критерии обеспечения эффективности образовательной системы	
1.1. Критерий эффективности образовательного процесса	<ul style="list-style-type: none"> <li>- реализация в МБДОУ ФГОС дошкольного образования</li> <li>- наличие системы оценки качества дошкольного образования (показатели мониторинга);</li> <li>- число воспитанников, участвующих в педагогических событиях муниципального, регионального и федерального уровня;</li> <li>- число выпускников МБДОУ, успешно усваивающих образовательную программу школы; их социализированность в условиях школы (ежегодно, по итогам 1 полугодия);</li> <li>- доля воспитанников, занятых в системе дополнительного образования;</li> <li>- число семей, охваченных системой специальной помощи детям раннего возраста, и их удовлетворённость.</li> </ul>
1.2. Критерий здоровья	<ul style="list-style-type: none"> <li>- соответствие показателей здоровья среднему уровню по городу, уровень физического развития детей и показатели здоровья педагогов и др.</li> <li>- снижение уровня заболеваемости в среднем на (3-4) процента.</li> </ul>
1.3. Критерий социальной оценки деятельности МБДОУ	<ul style="list-style-type: none"> <li>- удовлетворенность родителей качеством образовательных услуг (социологический опрос)</li> <li>-отсутствие обоснованных жалоб родителей (законных представителей) детей на качество образовательных услуг.</li> </ul>
1.4. Критерий материально-технической, нормативной и программно-методической оснащённости образовательного процесса	<ul style="list-style-type: none"> <li>- динамика финансирования, использование финансирования с привлечением внебюджетных средств</li> <li>- нормативно-правовая обеспеченность образовательного процесса, обеспеченность учебно-методической литературой, медиатека, уровень материально-технической оснащённости.</li> </ul>

1.5. Критерий организованности и эффективности инновационных процессов	- наличие нормативно-правовых документов по организации инновационных процессов в МБДОУ, наличие и качество системы диагностики инноваций, меры стимулирования поисковой инновационной деятельности и др.
1.6.. Критерий создания условий для деятельности педагогов	- эмоционально-психологический климат в педагогическом коллективе, участие педагогов в профессиональных конкурсах, число педагогов-экспериментаторов и др.
1.7. Критерий эффективности деятельности управления	- оптимальность организационной структуры управления МБДОУ, четкость распределения функциональных обязанностей, анализ эффективности принятых и выполненных решений и др.

### **Модель будущего детского сада (как желаемый результат)**

Модель нового модернизированного дошкольного образовательного учреждения должна представлять собой детский сад, имеющий опыт работы по развитию физических и психических функций организма, воспитанию детей дошкольного возраста, их социализации и самореализации.

Перспектива новой модели организации предполагает:

- эффективную реализацию основной образовательной программы, обеспечивающую условия для развития способностей ребенка, приобщение его к основам здорового образа жизни, формирование базовых качеств социально ориентированной личности, обогащенное физическое, познавательное, социальное, эстетическое и речевое развитие;

- обеспечение преемственности дошкольного образования и начальной ступени школьного образования, преемственности дошкольного, дополнительного и семейного образования, интеграции всех служб детского сада в вопросах развития детей;

- лично-ориентированную систему образования и коррекционной помощи, характеризующуюся мобильностью, гибкостью, вариативностью, индивидуализированностью подходов;

- расширение участия коллектива, родительского актива и представителей социума в выработке, принятии и реализации правовых и управленческих решений относительно деятельности учреждения;

- обновленную нормативно-правовую, финансово-экономическую, материально-техническую и кадровую базы для обеспечения широкого развития новых форм дошкольного образования;

- четкое распределение и согласование компетенций и полномочий, функций и ответственности всех субъектов образовательного процесса;



- усиление роли комплексного психолого-медико-педагогического сопровождения всех субъектов образовательного процесса;
- обновленную предметно-развивающую среду, в которой бы сами предметы, материалы, игрушки и пособия содержали бы элементы обучения и развития, возможность самостоятельного поведения;
- высокую конкурентоспособность образовательного учреждения путем включения в педагогический процесс новых форм дошкольного образования, а также расширения сферы образовательных услуг, предоставляемых воспитанникам и неорганизованным детям населения.

### **Прогнозируемое состояние кадрового обеспечения**

Качество образовательного процесса детского сада во многом определяется профессионализмом педагогов, знанием ими современной нормативно-правовой базы дошкольного образования, владением современными технологиями работы с детьми.

Определяющим при формировании кадровой политики дошкольной образовательной организации является профессиональный стандарт педагога, который отражает структуру его профессиональной деятельности: обучение, воспитание и развитие ребенка.

Принимая во внимание стратегию современного образования, учитывая приоритетные цели и задачи деятельности детского сада, можно определить следующую *модель педагога*:

Реализация обобщенных трудовых функций: «Педагогическая деятельность по проектированию и реализации образовательного процесса в образовательных организациях дошкольного образования» и «Педагогическая деятельность по проектированию и реализации основных образовательных программ дошкольного образования» обеспечивается сформированностью у педагога следующих действий, умений и знаний:

#### **1. Общепедагогическая функция «Обучение»**

Трудовые действия:

- разработка и реализация рабочих программ образовательных областей в рамках основной образовательной программы;
- осуществление профессиональной деятельности в соответствии с требованиями федерального государственного образовательного стандарта дошкольного образования;
- участие в разработке и реализации программы развития образовательной организации в целях создания безопасной и комфортной образовательной среды;
- планирование и проведение разных форм непосредственно образовательной деятельности с детьми;
- систематический анализ эффективности непосредственно образовательной деятельности и подходов к обучению;

- организация, осуществление контроля и оценки достижений, текущих и итоговых результатов освоения основной образовательной программы воспитанниками;

- формирование мотивации к обучению.

Необходимые умения:

- владеть разнообразными формами и методами обучения;

- разрабатывать (осваивать) и применять современные психолого-педагогические технологии, основанные на знании законов развития личности и поведения;

- использовать и апробировать специальные подходы к обучению в целях включения в образовательный процесс всех воспитанников, в том числе с особыми потребностями в образовании;

- владеть ИКТ-компетентностями (общепользовательская ИКТ-компетентность, общепедагогическая ИКТ-компетентность, предметно-педагогическая ИКТ-компетентность);

- организовывать различные виды детской деятельности: игровую, учебно-исследовательскую, художественно-продуктивную, культурно-досуговую с учетом возможностей образовательной организации, места жительства и историко-культурного своеобразия региона.

Необходимые знания:

- история, теория, закономерности и принципы построения и функционирования образовательных систем, роль и место образования в жизни личности и общества;

- основные закономерности возрастного развития, стадии и кризисы развития, социализация личности, индикаторы индивидуальных особенностей траекторий жизни, их возможные девиации, а также основы их психодиагностики;

- основы психодидактики, поликультурного образования, закономерностей поведения в социальных сетях;

- пути достижения образовательных результатов и способы их оценки;

- основные принципы деятельностного подхода, виды и приемы современных педагогических технологий;

- приоритетные направления развития образовательной системы Российской Федерации, законов и иных нормативных правовых актов, регламентирующих образовательную деятельность в Российской Федерации, нормативных документов по вопросам обучения и воспитания детей и молодежи, федеральных государственных образовательных стандартов дошкольного, начального общего, основного общего, среднего общего образования, законодательства о правах ребенка, трудового законодательства;

- нормативные документы по вопросам обучения и воспитания детей и молодежи;

- Конвенция о правах ребенка;

- Трудовое законодательство.

2. Общепедагогическая функция «Воспитательная деятельность»

#### Трудовые действия:

- регулирование поведения воспитанников для обеспечения безопасной образовательной среды;
- реализация современных форм и методов воспитательной работы;
- постановка воспитательных целей, способствующих развитию воспитанников, независимо от их способностей и характера;
- проектирование и реализация воспитательных программ;
- реализация воспитательных возможностей различных видов деятельности ребенка (игровой, трудовой, спортивной, художественной и т. д.);
- проектирование ситуаций и событий, развивающих эмоционально-ценностную сферу ребенка (культуру переживаний и ценностные ориентации ребенка);
- развитие у воспитанников познавательной активности, самостоятельности, инициативы, творческих способностей, формирование гражданской позиции, способности к труду и жизни в условиях современного мира, формирование культуры здорового и безопасного образа жизни;
- формирование толерантности и навыков поведения в изменяющейся поликультурной среде;
- использование конструктивных воспитательных усилий родителей воспитанников, оказание помощи семье в решении вопросов воспитания ребенка.

#### Необходимые умения:

- строить воспитательную деятельность с учетом культурных различий детей, половозрастных и индивидуальных особенностей;
- общаться с детьми, признавать их достоинство, понимая и принимая их;
- анализировать реальное состояние дел в группе, поддерживать в детском коллективе деловую, дружелюбную атмосферу;
- защищать достоинство и интересы воспитанников, помогать детям, оказавшимся в конфликтной ситуации и/или неблагоприятных условиях;
- сотрудничать с другими педагогическими работниками и другими специалистами в решении воспитательных задач.

#### Необходимые знания:

- основы законодательства о правах ребенка, законы в сфере образования и федеральный государственный образовательный стандарт дошкольного образования;
- основы психодидактики, поликультурного образования, закономерностей поведения в социальных сетях;
- основы методики воспитательной работы, основные принципы деятельностного подхода, виды и приемы современных педагогических технологий.

### 3. Общепедагогическая функция «Развивающая деятельность»

#### Трудовые действия:

- выявление в ходе наблюдения поведенческих и личностных проблем воспитанников, связанных с особенностями их развития;
- применение инструментария и методов диагностики и оценки показателей уровня и динамики развития ребенка;
- взаимодействие с другими специалистами в рамках психолого-медико-педагогического консилиума;
- разработка (совместно с другими специалистами) и реализация совместно с родителями (законными представителями) программ индивидуального развития ребенка;
- освоение и адекватное применение специальных технологий и методов, позволяющих проводить коррекционно-развивающую работу;
- формирование системы регуляции поведения и деятельности воспитанников.

Необходимые умения:

- владеть профессиональной установкой на оказание помощи любому ребенку вне зависимости от его реальных возможностей, особенностей в поведении, состояния психического и физического здоровья;
- составить (совместно с психологом и другими специалистами) психолого-педагогическую характеристику (портрет) личности воспитанника;
- разрабатывать и реализовывать индивидуальные образовательные маршруты с учетом личностных и возрастных особенностей воспитанников;
- формировать детско-взрослые сообщества.

Необходимые знания:

- педагогические закономерности организации образовательного процесса;
- законы развития личности и проявления личностных свойств, психологические законы периодизации и кризисов развития;
- закономерности формирования детско-взрослых сообществ, их социально-психологических особенности и закономерности развития;
- основные закономерности семейных отношений, позволяющие эффективно работать с родительской общественностью.

4. Общепедагогическая функция «Педагогическая деятельность по реализации программ дошкольного образования»

Трудовые действия:

- участие в разработке основной образовательной программы образовательной организации в соответствии с федеральным государственным образовательным стандартом дошкольного образования;
- участие в создании безопасной и психологически комфортной образовательной среды образовательной организации через обеспечение безопасности жизни детей, поддержание эмоционального благополучия ребенка в период пребывания в образовательной организации;
- планирование и реализация образовательной работы в группе детей раннего и/или дошкольного возраста в соответствии с федеральным

государственным образовательным стандартом и основными образовательными программами;

- организация и проведение педагогического мониторинга освоения детьми образовательной программы и анализ образовательной работы в группе детей раннего и/или дошкольного возраста;

- участие в планировании и корректировке образовательных задач (совместно с психологом и другими специалистами) по результатам мониторинга с учетом индивидуальных особенностей развития каждого ребенка раннего и/или дошкольного возраста;

- реализация педагогических рекомендаций специалистов (психолога, логопеда, дефектолога и др.) в работе с детьми, испытывающими трудности в освоении программы, а также с детьми с особыми образовательными потребностями;

- развитие профессионально значимых компетенций, необходимых для решения образовательных задач развития детей раннего и дошкольного возраста с учетом особенностей возрастных и индивидуальных особенностей их развития;

- формирование психологической готовности к школьному обучению;

- создание позитивного психологического климата в группе и условий для доброжелательных отношений между детьми, в том числе принадлежащими к разным национально-культурным, религиозным общностям и социальным слоям, а также с различными (в том числе ограниченными) возможностями здоровья;

- организация видов деятельности, осуществляемых в раннем и дошкольном возрасте: предметной, познавательно-исследовательской, игры (ролевой, режиссерской, с правилом), продуктивной; конструирования, создания широких возможностей для развития свободной игры детей, в том числе обеспечение игрового времени и пространства;

- организация конструктивного взаимодействия детей в разных видах деятельности, создание условий для свободного выбора детьми деятельности, участников совместной деятельности, материалов;

- активное использование недирективной помощи и поддержка детской инициативы и самостоятельности в разных видах деятельности;

- организация образовательного процесса на основе непосредственного общения с каждым ребенком с учетом его особых образовательных потребностей.

Необходимые умения:

- организовывать виды деятельности, осуществляемые в раннем и дошкольном возрасте: предметная, познавательно-исследовательская, игра (ролевая, режиссерская, с правилом), продуктивная; конструирование, создания широких возможностей для развития свободной игры детей, в том числе обеспечения игрового времени и пространства;

- применять методы физического, познавательного и личностного развития детей раннего и дошкольного возраста в соответствии с образовательной программой организации;

- использовать методы и средства анализа психолого-педагогического мониторинга, позволяющие оценить результаты освоения детьми образовательных программ, степень сформированности у них качеств, необходимых для дальнейшего обучения и развития на следующих уровнях обучения;

- владеть всеми видами развивающих деятельности дошкольника (игровой, продуктивной, познавательно-исследовательской);

- выстраивать партнерское взаимодействие с родителями (законными представителями) детей раннего и дошкольного возраста для решения образовательных задач, использовать методы и средства для их психолого-педагогического просвещения;

- владеть ИКТ-компетентностями, необходимыми и достаточными для планирования, реализации и оценки образовательной работы с детьми раннего и дошкольного возраста.

Необходимые знания:

- специфика дошкольного образования и особенностей организации работы с детьми раннего и дошкольного возраста;

- основные психологические подходы: культурно-исторический, деятельностный и личностный; основы дошкольной педагогики, включая классические системы дошкольного воспитания;

- общие закономерности развития ребенка в раннем и дошкольном возрасте;

- особенности становления и развития детских деятельностей в раннем и дошкольном возрасте;

- основы теории физического, познавательного и личностного развития детей раннего и дошкольного возраста.

- современные тенденции развития дошкольного образования.

## ПРОЕКТ «РАЗВИТИЕ КАДРОВЫХ УСЛОВИЙ РЕАЛИЗАЦИИ ОСНОВНОЙ ОБРАЗОВАТЕЛЬНОЙ ПРОГРАММЫ»

### **Ведущие идеи проекта:**

В соответствии с требованиями федерального государственного образовательного стандарта дошкольного образования, реализация основной образовательной программы «... обеспечивается руководящими, педагогическими, учебно-вспомогательными, административно-хозяйственными работниками Организации». От квалификации кадрового состава дошкольной образовательной организации зависит качество реализации Программы, поэтому обеспечение профессионального совершенствования каждого педагога является одной из ведущих задач современного руководителя.

**Цель проекта:** создание условий, обеспечивающих развитие кадрового потенциала дошкольного образовательного учреждения.

В рамках сформулированной цели выделены **задачи**, определяющие содержание деятельности педагогического коллектива МБДОУ:

- повышение квалификации педагогов;
- работа МБДОУ в инновационном режиме;
- поддержка работы педагогов по самообразованию;
- поддержка педагогов при прохождении аттестации.

### **Мероприятия по реализации задач:**

#### *Задача 1. Повышение квалификации педагогов:*

Работа творческих групп по методическим проблемам, связанным с реализацией ФГОС ДО.

Проведение обучающих семинаров по разработке и реализации ОП МБДОУ.

Проведение обучающих семинаров по разработке и реализации рабочих программ.

Проведение тренингов для педагогов по развитию коммуникативных навыков и для поддержки корпоративной культуры МБДОУ.

#### *Задача 2. Работа МБДОУ в инновационном режиме:*

Изучение, обобщение и представление опыта работы МБДОУ.

Подготовка публикаций педагогов в научных изданиях, на интернет-порталах.

Участие в реализации программ повышения квалификации педагогов МБДОУ.

Презентация работы на августовских мероприятиях.

Проведение тематических семинаров по актуальным вопросам профессиональной деятельности на базе МБДОУ.

Задача 3. *Поддержка работы педагогов по самообразованию:*  
Обеспечение участия педагогов в профессиональных конференциях.  
Обеспечение участия в работе районных методических объединений.

Задача 4. *Поддержка педагогов при прохождении аттестации:*

Мониторинг периодов аттестации педагогов.

Проведение консультаций для педагогов по подготовке аттестационных материалов.

Разработка и реализация перспективного плана поощрения и награждения педагогов.



## **ПРОЕКТ «ФОРМИРОВАНИЕ РАЗВИВАЮЩЕЙ ПРЕДМЕТНО-ПРОСТРАНСТВЕННОЙ СРЕДЫ КАК УСЛОВИЯ РЕАЛИЗАЦИИ ОСНОВНОЙ ОБРАЗОВАТЕЛЬНОЙ ПРОГРАММЫ ДОШКОЛЬНОГО ОБРАЗОВАНИЯ»**

### **Ведущие идеи проекта:**

В настоящее время главным направлением в работе дошкольного образовательного учреждения является реализация федерального государственного образовательного стандарта дошкольного образования.

Основными целевыми установками должны стать:

- реализация основной образовательной программы, обеспечивающей равные стартовые возможности для всех детей раннего и дошкольного возраста;

- формирование образовательной социокультурной среды, соответствующей возрастным, индивидуальным, психологическим и физиологическим особенностям детей;

- направленность развивающей предметно-пространственной среды на максимальную реализацию образовательного потенциала пространства МБДОУ для развития детей дошкольного возраста в соответствии с особенностями каждого возрастного этапа, охраны и укрепления их здоровья, учёта особенностей и коррекции недостатков их развития.

Создавая развивающую предметно-пространственную среду как условие реализации основной образовательной программы, будем руководствоваться следующими *ключевыми положениями*:

Развивающая предметно-пространственная среда дошкольного образовательного учреждения рассматривается в качестве составляющей образовательной социокультурной среды, как организованное жизненное пространство, способное обеспечить социально-культурное становление дошкольника, его способностей, удовлетворить потребности актуального и ближайшего творческого развития ребенка.

Одним из главных условий построения развивающей среды в современном дошкольном образовательном учреждении является опора на личностно-ориентированную модель взаимодействия между людьми. Стратегия и тактика построения образовательной среды определяется особенностями личностно-ориентированной модели воспитания, отношений взрослого и ребенка, в которых работает принцип общения взрослого и ребенка: «Не рядом, не над, а вместе». Вместе с тем, современная среда предоставляет неограниченные возможности общения детей друг с другом, предусматривает и уголки уединения.

Один из основных принципов организации образовательной среды - принцип детоцентризма, который в качестве универсального субъекта построения развивающей среды определяет современного воспитанника детского сада. Развивающая предметно-пространственная среда должна быть направлена на формирование активности детей, с помощью которой они становятся творцами своего предметного окружения, а в процессе личностно-

развивающего взаимодействия - творцами своей личности и своего здорового тела.

Предметный контекст развивающей пространственной среды предполагает, что ее основные функциональные элементы предоставят детям возможность менять окружающую среду, создавая, трансформировать ее, дополнять в соответствии со своим настроением и функциональными потребностями игрового, обучающего и воспитательного процессов. Развивающий эффект среды обеспечивается разнообразным игровым, дидактическим, спортивным материалом и оборудованием, позволяющим формировать у детей мотивацию к познавательной деятельности, двигательной активности, социальной адаптации.

Формирование развивающей предметно-пространственной среды относится к компетенции дошкольного образовательного учреждения при реализации принципов дошкольного образования, сформулированных в Федеральном государственном образовательном стандарте. В основу создания развивающей предметно-пространственной среды должен быть положен комплексный дифференцированный подход к ее формированию. Это обеспечит создание целостной и гармоничной среды: обучающей, воспитывающей, здоровьесберегающей, реабилитирующей и т.д.

**Цель проекта:** формирование развивающей предметно-пространственной среды, обеспечивающей максимальную реализацию образовательного потенциала пространства дошкольного образовательного учреждения, а также территории для прогулок, материалов, оборудования и инвентаря для развития детей дошкольного возраста, охраны и укрепления их здоровья, учета особенностей и необходимой коррекции их развития через содержательную насыщенность, трансформируемость, полифункциональность, вариативность, доступность и безопасность среды.

В рамках сформулированной цели выделены **задачи**, определяющие содержание деятельности педагогического коллектива МБДОУ:

разработка модели развивающей предметно-пространственной среды ДОУ с учетом особенностей организации и содержания образовательной деятельности, материально-технических условий;

интеграция информационно-коммуникационной среды в развивающую предметно-пространственную среду дошкольного образовательного учреждения;

повышение профессионализма педагогов как субъекта построения развивающей предметно-пространственной среды;

активизация участия родителей в работе по созданию развивающей предметно-пространственной среды.

## **Мероприятия по реализации задач:**

*Задача 1. Разработка модели развивающей предметно-пространственной среды МБДОУ с учетом особенностей организации и содержания образовательной деятельности, материально-технических условий:*

Составление перечня средств обучения (пособий, игр, игрушек, оборудования) для каждой возрастной группы с учетом ФГОС ДО, реализуемой образовательной программы, уже имеющихся ресурсов и особенностей развития воспитанников.

Составление перечня средств обучения и оборудования всех помещений, используемых для организации образовательной деятельности (музыкально-физкультурный зал, кабинет педагога-психолога, методический кабинет и др.).

Составление перечня средств обучения и оборудования, используемых для организации образовательной деятельности с детьми на территории дошкольного образовательного учреждения.

Разработка (составление) методических рекомендаций по организации разных видов детской деятельности с использованием предлагаемых перечней в каждой возрастной группе.

Сравнительный анализ соответствия развивающей предметно-пространственной среды МБДОУ нормативным требованиям, реализуемой основной образовательной программы, реальным материально-техническим условиям.

Разработка перспективных планов по оснащению дошкольного образовательного учреждения средствами обучения в соответствии с разработанными моделями развивающей предметно-пространственной среды.

Оснащение групп дошкольного образовательного учреждения необходимым оборудованием, играми, пособиями, с использованием различных источников финансирования.

*Задача 2. Организационное обеспечение процесса создания развивающей предметно-пространственной среды:*

Включение в годовой план работы постоянно действующих семинаров, мастер-классов по повышению профессионального мастерства педагогов по вопросам создания развивающей предметно-пространственной среды групп.

Контроль в оценке уровня профессиональной компетентности педагогов, с целью оказания помощи в создании развивающей предметно-пространственной среды групп.

Мониторинг развивающей предметно-пространственной среды групп на соответствие требованиям ФГОС ДО.

*Задача 3. Материально-техническое обеспечение процесса создания развивающей предметно-пространственной среды:*

Поиск дополнительных средств для создания развивающей предметно-пространственной среды, привлечение внебюджетных средств.

Разработка плана оснащения МБДОУ в соответствии с требованиями ФГОС ДО.

*Задача 4. Научно-методическое обеспечение процесса создания развивающей предметно-пространственной среды:*

Создание творческих групп педагогов по организации развивающей предметно-пространственной среды в соответствии с требованиями ФГОС ДО.

Проведение консультаций, дней открытых дверей для родителей.

Участие педагогов в работе районных, городских профессиональных сообществ по вопросам организации развивающей предметно-пространственной среды.

Трансляция положительного опыта работы на уровне МБДОУ, муниципальном и городском уровне.

Участие педагогов в профессиональных конкурсах.

*Задача 5. Интеграция информационно-коммуникационной среды в развивающую предметно-пространственную среду дошкольного образовательного учреждения:*

Оснащение современными техническими средствами обучения, интерактивными компьютерными устройствами и медийным оборудованием.

Разработка моделей интегрирования компьютерных устройств в традиционную предметно-пространственную среду.

Подготовка педагогов к взаимодействию с ребенком в информационно-коммуникационной среде.

Разработка регламентов образовательной деятельности с использованием компьютерных устройств с учетом нормативных требований и особенностей основной образовательной программы.

Составление дидактических комплексов для использования в информационно-коммуникационной среде.

Методическое сопровождение занятий и игр с использованием компьютерных устройств в рамках непосредственно образовательной деятельности, совместной и самостоятельной деятельности воспитанников.

Обеспечение квалифицированного медико-психолого-педагогического сопровождения ребенка при использовании ИКТ-технологий.

*Задача 6. Повышение профессионализма педагогов как субъекта построения развивающей предметно-пространственной среды:*

Освоение и реализация комплексного, дифференцированного, интегративного подходов к организации развивающей предметно-пространственной среды в группе.

Участие педагогов в разработке моделей развивающей предметно-пространственной среды, с учетом уровня их компетентности, профессиональных и личностных интересов.

Освоение педагогических технологий, обеспечивающих максимальное использование потенциала созданной предметно-пространственной среды для развития воспитанников.

Развитие системы стимулирования и мотивирования педагогов к участию в проектировании и модернизации развивающей предметно-пространственной среды.

*Задача 7. Активизация участия родителей в работе по созданию развивающей предметно-пространственной среды:*

Расширение и обновление форм взаимодействия и сотрудничества с родителями по формированию развивающей предметно-пространственной среды в ДОУ.

Привлечение родителей к оцениванию уровня выполнения требований содержательной насыщенности, трансформируемости, полифункциональности, вариативности, доступности и безопасности развивающей предметно-пространственной среды дошкольного образовательного учреждения.

Вовлечение родителей в проектную деятельность по созданию образовательных проектов, продукты которых используются в качестве элементов развивающей среды.

Обогащение развивающей среды продуктами индивидуальных семейных образовательных проектов, на основе выявления потребностей и поддержки образовательных инициатив семьи.

Привлечение к работе по проектированию развивающей предметно-пространственной среды органы родительской общественности на основе принципа равноправного участия семьи и дошкольного образовательного учреждения в образовательном процессе.

## ПРОЕКТ «РЕАЛИЗАЦИЯ СИСТЕМЫ ХАССП\*»

### Ведущие идеи проекта:

Одним из приоритетных направлений государственной политики в сфере дошкольного образования является сохранение и укрепление здоровья детей. Актуальность данного направления отражается в ст.28 Закона «Об образовании в РФ» № 273, где указано, что «...образовательная организация несёт ответственность за создание необходимых условий для охраны и укрепления здоровья, организации питания обучающихся ...».

Основными целевыми установками должны быть:

выполнение законодательных и нормативных требований Российской Федерации, Таможенного Союза для обеспечения безопасности пищевой продукции в ДОУ;

внедрение и постоянное улучшение системы менеджмента безопасности пищевой продукции в соответствии с международными и национальными стандартами;

освоение современных принципов пищевой гигиены в ДОУ.

Создавая условия, необходимые для реализации системы менеджмента безопасности пищевой продукции, будем руководствоваться следующими ключевыми положениями:

*Достоверность безопасности продуктов питания.* В условиях нестабильной социально-экономической ситуации возникает необходимость дополнительных гарантий выпуска продукции стабильного качества, отвечающей действующим требованиям безопасности. Наличие сертификатов качества поставляемой продукции, предоставляемых поставщиками, недостаточно для получения уверенности в том, что:

- проанализированы все факторы (микробиологические, химические и физические) и все риски, сопутствующие реализации продукции;
- обеспечена безопасность сырья, добавок и компонентов;
- принятые рецептуры при изготовлении продукции являются оптимальными.

Одним из внешних преимуществ от внедрения системы ХАССП для предприятий, взаимодействующих с ОУ, является получение конкурентных преимуществ при участии в торгах, повышение репутационного доверия.

*Эффективность системы менеджмента.* Принципы ХАССП - наиболее результативный способ выполнения законодательных и нормативных требований в области предупреждения заболеваний, вызываемых некачественными пищевыми продуктами, организации эффективных коммуникаций с поставщиками продукции, управлении внутренними и внешними потоками информации. Работа по внедрению стандарта ХАССП направлена на реализацию конкретных действий руководителя ДОУ для обеспечения безопасности пищевой продукции.

Ясное понимание принципов ХАССП является залогом принятия правильных управленческих решений и совершения нужных шагов на пути к эффективной системе менеджмента, связанной с управлением и регулированием качества пищевой продукции.

Применение принципов ХАССП - это уже подтвержденная на практике наиболее результативная система механизмов и процессов (технологии) в достижении стратегических и тактических (операционных) целей по обеспечению безопасности пищевой продукции в ДОУ.

*Согласованность действий.* Безопасность пищевой продукции достигается путем совместных усилий всех сторон, участвующих в пищевой цепочке напрямую (производителей пищевых продуктов, компании по предоставлению продуктовых услуг, транспортные компании, сервисные организации в области хранения и дистрибьюции товаров) и опосредовано (связанные с пищевой отраслью организации, такие как производители оборудования, упаковочного материала, очищающих средств, добавок и ингредиентов). Совместная деятельность и управление по всей пищевой цепочке позволяет осуществлять смещение контроля продукции от констатирующего к превентивному – (предупреждающему). Для обеспечения безопасности продукции необходимо совершенствовать взаимообмен информацией внутри ДОУ и вдоль цепи создания, транспортировки пищевой продукции.

*Обязательность соответствия международным стандартам качества.*

Все системы менеджмента безопасностью пищевой продукции базируются на принципах НАССР(ХАССП), в основе которых лежит анализ опасностей, оценка рисков и определение критических контрольных точек в процессе производства. В России два основных стандарта ГОСТ Р 51705.1-2001 «Системы качества. Управление качеством пищевых продуктов на основе принципов ХАССП. Общие требования» и ГОСТ Р ИСО 22000-2007 «Системы менеджмента безопасности пищевых продуктов. Требования к любым организациям в продуктовой цепи». Подтверждением применения ХАССП на предприятии является разработанное руководство по внедрению стандарта ХАССП на предприятии и сертификация предприятия по стандарту ГОСТ Р ИСО 22000-2007 —«Системы менеджмента безопасности пищевой продукции. Требования к организациям, участвующим в цепи создания пищевой продукции». С июля 2013 года система ХАССП является обязательным требованием к предприятиям, связанным с продуктами питания и в России. С 15.02.2015 все предприятия пищевой промышленности обязаны разработать систему руководства и внедрения стандарта ХАССП.

**Цель проекта:** создание системы обеспечения безопасности питания в ДОУ на основе стандарта ХАССП.

В рамках сформулированной цели выделены **задачи**, определяющие содержание деятельности руководителя ДОУ по реализации принципов ХАССП:

- осуществить выполнение законодательных и регламентирующих требований в отношении безопасности продовольствия
- разработать и обеспечить поддержание комплекса действий, основанных на принципах ХАССП
- внедрить и поддерживать в рабочем состоянии эффективные схемы обмена информацией с организациями в цепи производства и потребления пищевых продуктов
- создать условия по вовлечению работников ДОУ в процесс управления качеством и безопасностью пищевых продуктов

### **Мероприятия по реализации задач:**

#### Задача 1. Осуществить выполнение законодательных и регламентирующих требований в отношении безопасности продовольствия

Формирование пакета основополагающих документов, подтверждающих разработку процедур, основанных на принципах ХАССП (СанПиН, Технические регламенты; приказы, должностные инструкции, Программа производственного контроля и др.).

Разработка, внедрение и поддержка процедур мониторинга, обеспечивающих контроль ККТ, рисков, связанных с приемом, хранением и употреблением пищевых продуктов (протоколы лабораторных исследований, акты проверки, записи или технологические журналы и др.)

Разработка системы превентивных и корректирующих действий по итогам контроля (план корректирующих действий).

Создание рабочей группы по внедрению ХАССП

#### Задача 2. Разработать и обеспечить поддержание комплекса действий, основанных на принципах ХАССП

- Проведение анализа потенциально опасных факторов (биологических, химических, физических) на всех этапах жизненного цикла пищевой продукции и разработка профилактических мер общего характера для предотвращения, устранения и сведения к минимуму выявленных опасных факторов

- Определение критических точек контроля (КТК), а также технологических этапов и мер предотвращения потенциальной опасности возникновения рисков

- Разработка критериев мониторинга критических точек

- Определение контролируемых этапов технологических операций в программах производственного контроля и проведение контроля готовой продукции



- Обеспечение документирования информации о результатах контроля пищевой продукции.

Задача 3. Внедрить и поддерживать в рабочем состоянии эффективные схемы обмена информацией с организациями в цепи производства и потребления пищевых продуктов

- Установление требований к поставщикам по закупаемой продукции и сырью путем предоставления соответствующей информации по вопросам безопасности поставляемой продукции, в т.ч. об изменениях и обновлении условий выпускаемой продукции

- Изучение степени удовлетворённости поставляемой продукции и проектирование последующих действий, основанных на полученных результатах

- Осуществление деятельности по обеспечению соответствия закупленной продукции установленным требованиям

- Своевременное информирование о выявленных проблемах и совместная работа по установленным несоответствиям

- Установление взаимоотношений, которые обеспечивают баланс между краткосрочным выигрышем и долгосрочными планами сотрудничества

Задача 4. Создание условий по вовлечению работников ДОУ в процесс управления качеством и безопасностью пищевых продуктов

- Применение принципа «вовлечение работников» в решение задач ДОУ по обеспечению безопасности продукции

- Установление четкой ответственности и подотчетности по управлению видами деятельности, основанными на принципах ХАССП

- Обеспечение работников необходимыми ресурсами и представлению свободы действий в рамках их ответственности и подотчетности

- Обучение сотрудников овладению навыками организации работы в рамках системы ХАССП, определению процессов, разработке документации и организации её внедрения в ДОУ

- Разработка системы стимулирования, поощрения и признания вклада работников в создание системы обеспечения безопасности питания в ДОУ

*Примечание*

Система ХАССП — совокупность организационной структуры, документов, производственных процессов и ресурсов, необходимых для реализации ХАССП

**ХАССП** - (англ. Hazard Analysis and Critical Control Points (НАССР) — анализ рисков и критические контрольные точки) — концепция, предусматривающая систематическую идентификацию, оценку и управление опасными факторами, существенно влияющими на безопасность продукции.

## **ПРОЕКТ «РАЗВИТИЕ СОТРУДНИЧЕСТВА С СЕМЬЯМИ ВОСПИТАННИКОВ»**

### **Ведущие идеи:**

В основу совместной деятельности семьи и дошкольного учреждения заложены следующие принципы:

- единый подход к процессу воспитания ребёнка;
- открытость дошкольного учреждения для родителей;
- взаимное доверие во взаимоотношениях педагогов и родителей;
- уважение и доброжелательность друг к другу;
- дифференцированный подход к каждой семье;
- равно ответственность родителей и педагогов;
- интеграция общественного и семейного воспитания дошкольников с семьями воспитанников.

### **Условия работы с родителями:**

- целенаправленность, системность, плановость;
- дифференцированный подход педагогов с родителями с учётом многоаспектной специфики каждой семьи;
- учет возрастных особенностей при организации работы с родителями;
- доброжелательность, открытость.

**Цель:** возрождение традиций семейного воспитания и вовлечение семьи в образовательный процесс.

В рамках сформулированной цели выделены **задачи**, определяющие содержание деятельности педагогического коллектива МБДОУ:

- организация продуктивного сотрудничества с родительской общественностью;
- психолого-педагогическое просвещение родителей;
- оказание помощи семьям воспитанников в развитии, воспитании и обучении детей;
- изучение и пропаганда лучшего семейного опыта.

### **Мероприятия по реализации задач:**

- ознакомление родителей с результатами работы МБДОУ на общих родительских собраниях, анализом участия родительской общественности в жизни МБДОУ;

- ознакомление родителей с содержанием работы МБДОУ, направленной на физическое, психическое и социально-эмоциональное развитие ребенка;

- участие в составлении планов: спортивных и культурно-массовых мероприятиях, в работе управляющего совета;

- целенаправленная работа, пропагандирующая общественное дошкольное воспитание в его разных формах;

обучение конкретным приемам и методам воспитания и развития ребенка в разных видах детской деятельности на семинарах-практикумах, консультациях и открытых занятиях, мастер-классах;  
мотивация на участие в работе клуба «Мамина школа».

## **ПРОЕКТ «СОХРАНЕНИЕ И УКРЕПЛЕНИЕ ЗДОРОВЬЯ ВОСПИТАННИКОВ»**

### **Ведущие идеи:**

Проблема здоровья детей сегодня как никогда актуальна: удельный вес здоровых детей в образовательных учреждениях составляет 18% от общего количества воспитанников.

Факторы образовательной среды, значимые для сохранения здоровья: организация процесса образования (длительность занятий и перерывов);

санитарно-гигиенические условия (проветривание помещения, температурное соответствие, чистота, достаточная освещенность, правильное цветовое решение кабинета, низкий уровень шума);

психологический фон занятий (доброжелательность, мудрость педагога);

методы и формы обучения, мотивирующие познавательную активность;

двигательный режим детей (с учетом их возрастной динамики).

**Цели программы:** формирование у воспитанников здорового образа жизни; сохранение и укрепление здоровья детей в ходе образовательного процесса.

В рамках сформулированной цели выделены **задачи**, определяющие содержание деятельности педагогического коллектива МБДОУ:

Научно-методический блок:

изучение научных исследований в области охраны здоровья детей, здоровьесберегающих технологий, экологического образования, формирования потребности в здоровом образе жизни; адаптация и реализация программ по оздоровлению детей в конкретных условиях; организация просветительской деятельности по вопросам сохранения и укрепления здоровья детей со всеми субъектами воспитательного пространства.

Организационно-управленческий блок:

создание единого образовательного пространства, через выстраивание конструктивных взаимоотношений между всеми субъектами образовательного пространства на основе единой цели, разделяемой всеми участниками процесса его создания; единой педагогической концепции, ориентированной на приоритеты гуманистического воспитания; интеграция образовательной, воспитательной и оздоровительной деятельности на основе взаимодействия педагогов, психологов, медицинских работников, родителей; взаимная адаптация технологий обучения, воспитания и лечения; временная синхронизация их в режиме жизнедеятельности ребенка, что возможно лишь в условиях воспитательно-образовательного пространства.

Образовательный и оздоровительный блок:

внедрение образовательных программ и технологий обучения и воспитания с учетом функциональных и возрастных особенностей детей;

неукоснительное соблюдение физиолого-гигиенических требований к организации жизнедеятельности детей в условиях МБДОУ;

повышение квалификации педагогов в вопросах развития и охраны здоровья детей;

разработка и реализация просветительских программ для родителей по вопросам сохранения здоровья детей;

организация спортивно-оздоровительной работы, дифференцированной в зависимости от физических и психо-эмоциональных особенностей ребенка.

**Материально-технический блок:**

совершенствование материально-технического оснащения МБДОУ: приобретение необходимого медицинского оборудования, спортивного инвентаря, оборудования для музыкально-спортивного зала, игровых участков.

### **Мероприятия по реализации задач:**

внедрение сбалансированного разнообразного питания;

организация межведомственных скоординированных действий по уменьшению детского травматизма и отравлений;

работа с родителями:

- повышение педагогической культуры родителей;

- пропаганда общественного дошкольного воспитания;

- изучение, обобщение и распространение положительного опыта семейного воспитания;

- установка родителей на совместную работу с целью решения всех психолого-педагогических проблем развития ребенка;

- вооружение родителей основами психолого-педагогических знаний, через психологические тренинги, консультации, семинары;

- включение родителей в образовательный процесс;

- родительский всеобуч: клуб «Здоровье»;

- организация совместных дел.

<b>Мероприятия</b>	<b>Ответственные</b>	<b>Результат</b>
<b>Обеспечение высокого качества медико-психолого-педагогического сопровождения воспитанников</b>		
Обеспечение режимов пребывания воспитанников в МБДОУ с учётом их индивидуальных особенностей	Педагогический коллектив МБДОУ	Положительная динамика в соматическом, психофизическом здоровье, развитии детей
Обеспечение воспитанников качественным сбалансированным 4-х разовым питанием	Работники пищеблока Педагоги Помощники	

	воспитателей	
Разработка и реализация авторских проектов и программ, направленных на сохранение и укрепление здоровья воспитанников	Творческие группы Педагогический коллектив МБДОУ Родители Представители социума	Авторские программы, проекты, направленные на сохранение и укрепление здоровья воспитанников
Организация и проведение мероприятий с детьми здоровьесберегающей направленности	Педагогический коллектив МБДОУ	Освоение детьми задач физического развития
Организация кружковой работы по сохранению и укреплению здоровья воспитанников	Инструктор по физической культуре	Увеличение доли воспитанников, охваченных кружковой работой
Организация индивидуального консультирования педагогов по вопросам сохранения и укрепления здоровья воспитанников	Заместитель заведующего по УВР, инструктор по физической культуре	Увеличение доли педагогов и специалистов с высоким уровнем медико-психолого-педагогической компетентности
Работа с родителями по направлению сохранения и укрепления здоровья воспитанников	Заведующий, заместитель заведующего по УВР, инструктор по физической культуре Педагогический коллектив	Увеличение доли родителей, с высоким уровнем медико-психолого-педагогической компетентности
Информирование общественности о ходе экспериментальной деятельности и ее результатах	Заместитель заведующего по УВР	Публичный доклад Информация на сайте, в родительских уголках ДОО
<b>Оценка качества результатов деятельности</b>		
Комплексный мониторинг состояния соматического, психофизического здоровья и развития детей раннего и дошкольного возраста, с целью	Заместитель заведующего по УВР, инструктор по физической культуре	Анализ результатов мониторинга. Определение перспектив деятельности

выявления у них сочетанных нарушений в развитии Оценка эффективности внедрённых программ по состоянию здоровья и развития детей		
--	--	--